

БЕЗПЕЧНА ДОРОГА ДОДОМУ

МЕТОДИЧНИЙ ПОСІБНИК
З БЕЗПЕКИ ДОРОЖНЬОГО РУХУ

ПРАВИЛА ДОРОЖНЬОГО РУХУ ДЛЯ ПІШОХОДІВ
ТА ІНШИХ УЧАСНИКІВ ДОРОЖНЬОГО РУХУ
РЕКОМЕНДАЦІЇ ДО ВИКОРИСТАННЯ
СВІТЛОПОВЕРТАЛЬНИХ ЕЛЕМЕНТІВ



Київ
2023



Міжнародний благодійний фонд «Допомоги постраждалим внаслідок ДТП»

У співпраці з Моторним (транспортним)
страховим бюро України

Авторський колектив:
Чорний Ю.О., Шевченко В.І., Козоріз В.П., Брянцев В.В.

Безпечна дорога додому:

Методичний посібник з безпеки дорожнього руху
Ю.О. Чорний та ін. – К., 2023. – 76 с.

Навчально-методичний посібник, рекомендований до використання у загальноосвітніх навчальних закладах під час підготовки занять з теми безпеки дорожнього руху, уроків з основ безпеки життєдіяльності та охорони праці, тематичних виховних годин та інших освітніх заходів з популяризації та виховання безпечної поведінки дітей на дорогах.

©МБФ, 2023

ЗМІСТ

РОЗДІЛ 1. Обов'язки і права пішоходів та пасажирів.

- 1.1. Загальні положення.
- 1.2. Обов'язки і права пішоходів.
- 1.3. Обов'язки водіїв перед пішоходами.
- 1.4. Правила безпеки на залізничному транспорті.
- 1.5. Практичні поради для пішоходів.
- 1.6. Обов'язки і права пасажирів.
- 1.7. Основні терміни, які мають знати пішоходи і пасажирів.

РОЗДІЛ 2. Особливості дорожнього руху для велосипедистів.

- 2.1. Загальні положення.
- 2.2. Основні права і обов'язки велосипедистів.
- 2.3. Вимоги до велосипедистів.
- 2.4. Обов'язки водіїв перед велосипедистами.
- 2.5. Особливості дорожнього руху велосипедистів.
- 2.6. Дорожні знаки і таблички до них пов'язані з рухом велосипедистів.
- 2.7. Дорожня розмітка пов'язана з рухом велосипедистів.
- 2.8. Основні терміни, які мають знати велосипедисти.

РОЗДІЛ 3. Світлоповертальні елементи. Рекомендації до використання та популяризації в навчальних закладах.

- 3.1. Принцип дії.
- 3.2. Функціональні характеристики. Визначення якості.
- 3.3. Класифікація світлоповертальних елементів.
- 3.4. Рекомендації до використання (носіння) світлоповертальних елементів.
- 3.5. Рекомендації з поглиблення знань та популяризації теми використання світлоповертальних елементів у загальноосвітніх навчальних закладах.

РОЗДІЛ 4. Страхування в Україні мовою дітей.

ПЕРЕДМОВА

Багато хто з пішоходів переконаний, що Правила дорожнього руху написані не для них, а для водіїв, тому вивчати та виконувати їх зовсім не обов'язково. Категорично не схвалюємо такі судження: адже пішоходи є повноцінними учасниками дорожнього руху (такими ж, як водії, пасажирів, велосипедисти), тому просто зобов'язані знати та неухильно дотримуватися Правил дорожнього руху, а також бути взаємно ввічливими на дорозі.

Це не просто наша порада чи рекомендація, а життєва необхідність, продиктована ситуацією на автошляхах. Як свідчить статистика, щоденно внаслідок дорожньо-транспортних пригод на українських дорогах гине від 9 до 12 осіб. І кожен третій серед загиблих учасників дорожнього руху – це пішохід, який переходив дорогу в недозволеному місці чи просто стояв на зупинці громадського транспорту, в яку несподівано влетів некерований автомобіль.

На жаль, у таких випадках дуже часто винні й самі пішоходи, які порушують Правила дорожнього руху чи нехтують елементарними вимогами безпеки. Правила поведінки на дорозі для пішоходів, які ми підготували, спираючись на офіційні Правила дорожнього руху, положення Закону України «Про дорожній рух» та інші закони, ухвалені впродовж останнього часу, містять цінні практичні поради для пішоходів та пасажирів і можуть уберегти їх від травмування та загибелі на дорозі.

Наприкінці 2020 р. до Правил дорожнього руху для пішоходів в Україні внесена норма щодо обов'язкового використання на вулицях і дорогах світлоповертальних елементів у темний час доби, або ж носіння одягу з такими елементами. Це дозволить зробити пішоходів більш видимими для водіїв, а отже, зменшити ризики дорожньо-транспортного травматизму. На відміну від інших країн, серед наших громадян практика використання світловідбивачів заради безпеки на дорозі є ще досить низькою.

Дуже важливо прививати ці знання дітям змалку, а ще обов'язково дотримуватися вимог носіння світлоповертальних елементів в організованих дитячих колективах. Ми спробуємо пояснити суть дії світлоповертальних елементів, навчимо правильно обирати та користуватися ними, а також надамо деякі рекомендації з поглиблення знань та популяризації цієї теми під час роботи з дітьми.

Ми не можемо вберегти від нещасних випадків усіх пішоходів або гарантувати їм повну безпеку на дорозі. Але ми знаємо, як мають поводитись пішоходи в умовах дорожнього руху, щоб не наражати на небезпеку ні себе, ні інших. І хочемо поділитися цими знаннями з вами та вашими друзями і знайомими. Знайомство з цими Правилами та рекомендаціями не забере багато часу, але дасть важливу інформацію, яка, можливо, змінить вашу поведінку на дорозі та допоможе уникнути багатьох неприємностей і ризиків. Отож, прочитайте їх і намагайтеся виконувати, аби ваші дороги завжди були щасливими та безпечними.

РОЗДІЛ 1.

ПРАВИЛА ДОРОЖНЬОГО РУХУ ДЛЯ ПІШОХОДІВ

1. Загальні положення

1.1. До учасників дорожнього руху належать водії та пасажирки транспортних засобів, пішоходи, особи, які рухаються в кріслах колісних, велосипедисти, погоничі тварин (ст. 14 ЗУ «Про дорожній рух»).

1.2. Учасники дорожнього руху мають право на:

1.2.1 безпечні умови дорожнього руху, на відшкодування збитків, завданих внаслідок невідповідності стану автомобільних доріг, вулиць, залізничних переїздів вимогам безпеки руху (ст. 14 ЗУ «Про дорожній рух»);

1.2.2 вивчення норм і правил дорожнього руху (далі – ПДР) (ст. 14 ЗУ «Про дорожній рух»);

1.2.3 своєчасне забезпечення екстреною медичною допомогою (ст. 14 ЗУ «Про дорожній рух»);

1.2.4 отримання від гідрометеорологічних, дорожніх, комунальних та інших організацій, а також відповідних підрозділів Національної поліції, військової інспекції безпеки дорожнього руху Військової служби правопорядку у Збройних Силах України інформації про умови дорожнього руху (ст. 14 ЗУ «Про дорожній рух»).

1.3. Учасники дорожнього руху зобов'язані:

1.3.1 знати і неухильно дотримувати вимог Закону України «Про дорожній рух», Правил дорожнього руху та інших нормативно-правових актів з питань безпеки дорожнього руху (ст. 14 ЗУ «Про дорожній рух»);

1.3.2 створювати безпечні умови для дорожнього руху, не завдавати своїми діями або бездіяльністю шкоди підприємствам, установам, організаціям і громадянам (ст. 14 ЗУ «Про дорожній рух»);

1.3.3 виконувати розпорядження органів державного нагляду та контролю щодо дотримання законодавства про дорожній рух (ст. 14 ЗУ «Про дорожній рух»);

1.3.4 не створювати перешкод для проїзду спеціалізованого санітарного транспорту бригад екстреної (швидкої) медичної допомоги, який рухається з включеними проблісковим маячком та спеціальним звуковим сигналом (ст. 14 ЗУ «Про дорожній рух»);

1.3.5 у випадках, визначених Законом України «Про екстрену медичну допомогу», надавати необхідну домедичну допомогу та вживати всіх можливих заходів для забезпечення надання екстреної медичної допомоги, у тому числі потерпілим внаслідок дорожньо-транспортних пригод (ст. 14 ЗУ «Про дорожній рух»);

1.3.6 бути взаємно ввічливими (п. 1.3. ПДР);

1.4. Кожний учасник дорожнього руху має право розраховувати на те, що й інші учасники виконують Правила дорожнього руху (п. 1.4. ПДР).

1.5. Дії або бездіяльність учасників дорожнього руху та інших осіб не повинні створювати небезпеку чи перешкоду для руху, загрожувати життю або здоров'ю громадян, завдавати матеріальних збитків.

Особа, яка створила такі умови, зобов'язана негайно вжити заходів до забезпечення безпеки дорожнього руху на цій ділянці дороги та вжити всіх можливих заходів до усунення перешкод, а якщо це неможливо, попередити про них інших учасників дорожнього руху, повідомити уповноважений підрозділ Національної поліції, власника дороги або уповноважений ним орган (п. 1.5. ПДР).

1.6. Усі учасники дорожнього руху повинні бути особливо обережними до дітей, людей похилого віку та осіб з явними ознаками інвалідності (п. 1.7. ПДР).

1.7. Особи, які порушують Правила дорожнього руху, несуть відповідальність згідно із законодавством (п. 1.9. ПДР).



2. Обов'язки і права пішоходів

2.1. Пішоходи повинні рухатися по тротуарах і пішохідних доріжках, тримаючись правого боку. Якщо немає тротуарів, пішохідних доріжок або пересуватися по них неможливо, пішоходи можуть рухатися велосипедними доріжками, тримаючись правого боку і не утруднюючи рух велосипедистам, або в один ряд узбіччям, тримаючись якомога правіше, а у разі його відсутності або неможливості рухатися по ньому – по краю проїзної частини назустріч руху транспортних засобів. При цьому треба бути обережним і не заважати іншим учасникам дорожнього руху (п. 4.1. ПДР).





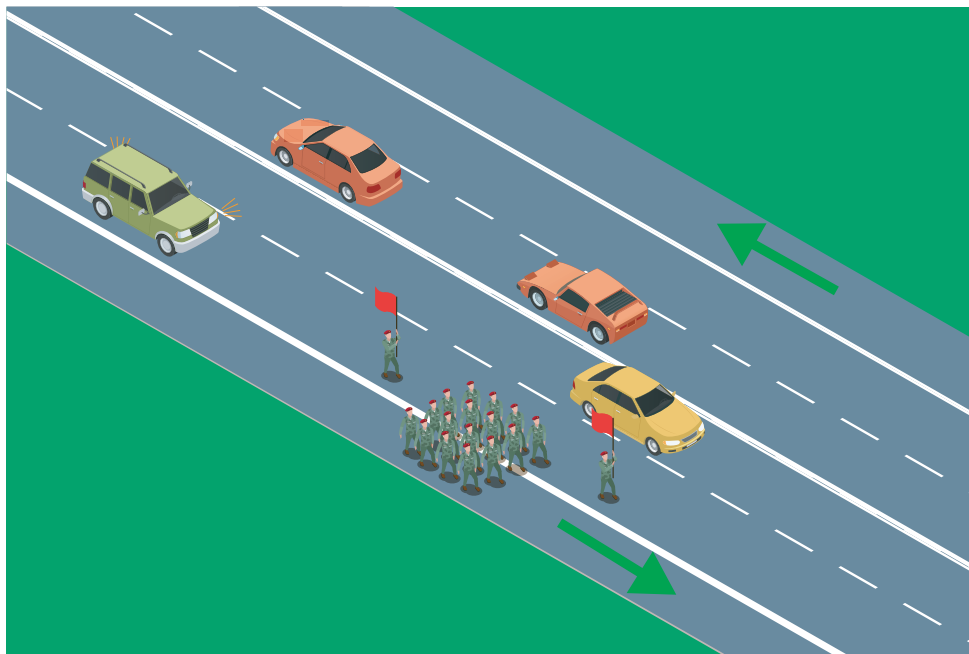
2.2. **Пішоходи, які переносять громіздкі предмети**, або особи, які пересуваються в інвалідних колясках без двигуна, ведуть мотоцикл, велосипед чи мопед, везуть санки, візок тощо, якщо їх рух тротуарами, пішохідними чи велосипедними доріжками або узбіччями створює перешкоди для інших учасників руху, **можуть рухатися по краю проїзної частини в один ряд** (п. 4.2. ПДР).

2.3. **За межами населених пунктів** пішоходи, які рухаються узбіччям чи краєм проїзної частини, **повинні йти назустріч руху транспортних засобів**. Особи, які рухаються узбіччям чи краєм проїзної частини в інвалідних колясках без двигуна, ведуть мотоцикл, мопед або велосипед, повинні пересуватися в напрямку руху транспортних засобів (п. 4.3. ПДР).



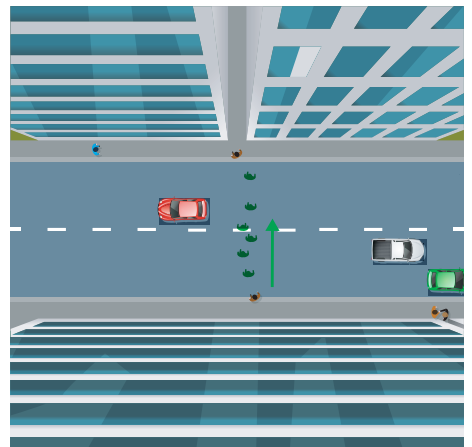
2.4. **У темну пору доби** та в умовах недостатньої видимості пішоходи, які рухаються проїзною частиною чи узбіччям, **повинні використовувати світлоповертальні елементи** (стрічку, наклейку, жилет тощо) або бути в одязі, який має світлоповертальні елементи, для своєчасного їх виявлення іншими учасниками дорожнього руху (п. 4.4. ПДР).

2.5. **Рух організованих груп людей** по дорозі дозволяється **тільки в напрямку руху транспортних засобів** колоною не більш як по чотири особи в ряду за умови, що колона не займає більше половини ширини проїзної частини одного напрямку руху. **Попереду і позаду колони** на відстані 10-15 м з лівого боку **повинні бути супровідники з червоними прапорцями, а у темну пору доби** та в умовах недостатньої видимості – **із засвіченими ліхтарями**: спереду – білого кольору, позаду – червоного (п. 4.5. ПДР).





2.6. Організовані **групи дітей** дозволяється водити тільки по тротуарах і пішохідних доріжках, а коли їх немає – **по узбіччю дороги у напрямку руху транспортних засобів** колоною, але тільки у світлу пору доби і лише в супроводі дорослих (п. 4.6. ПДР).

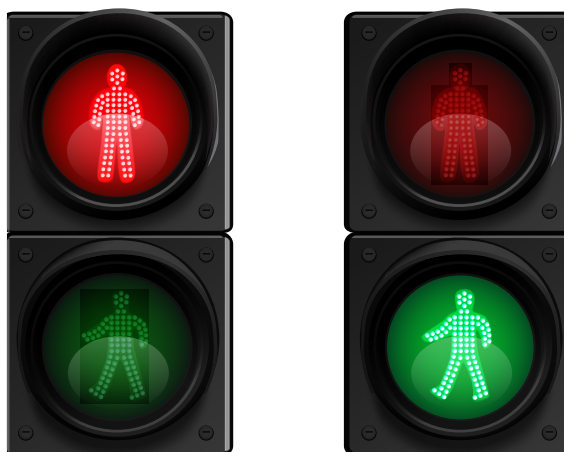




2.7. Пішоходи **повинні переходити** проїзну частину **по пішохідних переходах**, у тому числі підземних і надземних, а у разі їх відсутності – на перехрестях по лініях тротуарів або узбіч (п. 4.7. ПДР).

2.8. Якщо в зоні видимості немає переходу або перехрестя, а дорога має не більше трьох смуг руху для обох його напрямків, **дозволяється переходити її під прямим кутом до краю проїзної частини** в місцях, де дорогу добре видно в обидва боки, і лише після того, як пішохід упевниться у відсутності небезпеки (п. 4.8. ПДР).

2.9. У місцях, де рух регулюється, **пішоходи повинні керуватися сигналами регулювальника або світлофора**. У таких місцях пішоходи, які не встигли закінчити перехід проїзної частини дороги одного напрямку, **повинні перебувати на островці безпеки або лінії, що розділяє транспортні потоки** протилежних напрямків, а у разі їх





відсутності – на середині проїзної частини і можуть продовжити перехід лише тоді, коли це буде дозволено відповідним сигналом світлофора чи регулювальника та переконаться в безпеці подальшого руху (п. 4.9. ПДР).

2.10. Якщо сигнал світлофора має вигляд силуету пішохода, його дія поширюється лише на пішоходів, при цьому зелений сигнал дозволяє рух, червоний – забороняє (п. 8.7.7. ПДР).

2.11. Пішоходи повинні виконувати додаткові вимоги регулювальника, навіть якщо вони суперечать сигналам світлофорів, вимогам дорожніх знаків і розмітки (п. 8.3. ПДР).

2.12. **Перед виходом на проїзну частину** з-за транспортних засобів, що стоять, та будь-яких об'єктів, що обмежують оглядовість,





пішоходи **повинні впевнитись у відсутності транспортних засобів, що наближаються** (п. 4.10. ПДР) .

2.13. **Чекати** транспортний засіб пішоходи повинні **на тротуарах, посадкових майданчиках**, а якщо вони відсутні, – на узбіччі, не створюючи перешкод для дорожнього руху (п. 4.11. ПДР).

2.14. На трамвайних зупинках, не обладнаних посадковими майданчиками, **пішоходам дозволяється виходити на проїзну частину лише з боку дверей і тільки після зупинки трамвая.**

Після висадки з трамвая необхідно залишити проїзну частину, не затримуючись (п. 4.12. ПДР).

2.15. **У разі наближення транспортного засобу з увімкненим проблісковим маячком** червоного та (або) синього кольору і (або) спеціальним звуковим сигналом **пішоходи повинні утриматися від переходу проїзної частини** або негайно залишити її (п. 4.13. ПДР).

2.16. **На автомагістралях і дорогах для автомобілів пішоходи можуть переходити проїзну частину лише по підземних або надземних пішохідних переходах.**

Дозволяється переходити проїзну частину дороги для автомобілів у спеціально позначених місцях (п. 27.4. ПДР).

2.17. У житловій та пішохідній зоні пішоходам дозволяється рухатися як по тротуарах, так і по проїзній частині. Пішоходи мають перевагу перед транспортними засобами, але **не повинні створювати безпідставних перешкод для їхнього руху** (п. 26.1. ПДР).



2.18. Пішоходам забороняється (п. 4.14. ПДР):

2.18.1 виходити на проїзну частину, не впевнившись у відсутності небезпеки для себе та інших учасників руху;

2.18.2 раптово виходити, вибігати на проїзну частину, в тому числі на пішохідний перехід;

2.18.3 допускати самостійний, без нагляду дорослих, вихід дітей дошкільного віку на проїзну частину;

2.18.4 переходити проїзну частину поза пішохідним переходом, якщо є розділювальна смуга або дорога має чотири і більше смуг для руху в обох напрямках, а також у місцях, де встановлено огороження;

2.18.5 затримуватися і зупинятися на проїзній частині, якщо це не пов'язано із забезпеченням безпеки дорожнього руху;

2.18.6 рухатися по автомагістралі чи дорозі для автомобілів, за винятком пішохідних доріжок, місць стоянки і відпочинку;

2.19. У разі причетності пішохода до дорожньо-транспортної пригоди він **повинен надати можливу допомогу потерпілим**, записати прізвища та адреси очевидців, повідомити орган чи уповноважений підрозділ Національної





поліції про пригоду, необхідні дані про себе і перебувати на місці до прибуття поліцейських (п. 4.15. ПДР).

2.20. Пішохід має право:

2.20.1 на переважне перетинання проїзної частини по позначених пішохідних переходах (ст. 17 ЗУ «Про дорожній рух»);

2.20.2 за відсутності в зоні видимості переходу чи перехрестя переходити дорогу, вулицю, залізничний переїзд під прямим кутом до краю проїзної частини на ділянці, де вона добре проглядається в обидві сторони (ст. 17 ЗУ «Про дорожній рух»);

2.20.3 на перевагу під час переходу проїзної частини позначеними нерегульованими пішохідними переходами, а також регульованими переходами за наявності на те відповідного сигналу регулювальника чи світлофора (п. 4.16. ПДР);

2.20.4 вимагати від органів виконавчої влади, власників автомобільних доріг, вулиць і залізничних переїздів створення умов для забезпечення безпеки дорожнього руху (п. 4.16. ПДР).



3. Обов'язки водіїв перед пішоходами

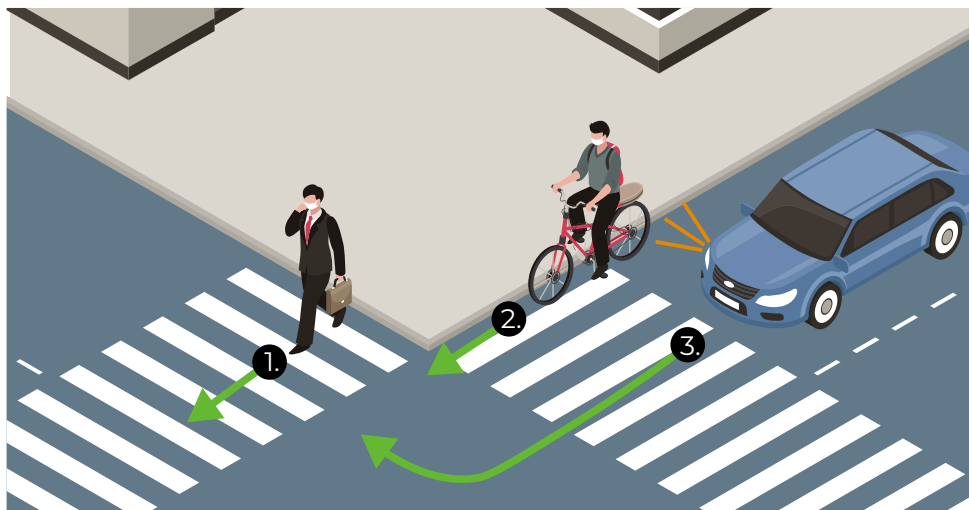
3.1. Водії зобов'язані:

3.1.1 вживати всіх можливих заходів до забезпечення безпечних умов для пересування найбільш уразливих учасників дорожнього руху – дітей, осіб з інвалідністю, велосипедистів і людей похилого віку (ст. 16 ЗУ «Про дорожній рух»);

3.1.2 бути особливо уважними до таких категорій учасників дорожнього руху, як велосипедисти, особи, які рухаються в кріслах колісних, та пішоходи (п. 1.7. ПДР).

3.2. На регульованих і нерегульованих перехрестях **водій, повертаючи праворуч або ліворуч, повинен дати дорогу пішоходам**, які переходять проїзну частину, на яку він повертає, а також велосипедистам, які рухаються прямо в попутному напрямку (п. 16.2. ПДР).

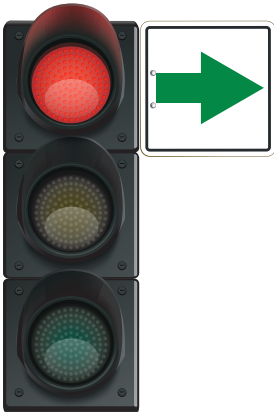
3.3. У разі необхідності надання переваги в русі транспортним засобам, які рухаються по перехрещуваній дорозі, водій повинен зупинити транспортний засіб перед дорожньою розміткою 1.12 (стоп-лінією) або 1.13 світлофором так, щоб бачити його сигнали, а якщо вони відсутні – перед краєм перехрещуваної проїзної частини, не створюючи перешкод для руху пішоходів (п. 16.3. ПДР).



3.4. У разі подання сигналу регулювальником або ввімкнення сигналу світлофора, що дозволяє рух, водій зобов'язаний дати дорогу транспортним засобам, що завершують рух через перехрестя, а також пішоходам, які закінчують перехід (п. 16.5. ПДР).

3.5. Під час руху в напрямку стрілки зеленого кольору на таблиці, встановленій на рівні червоного сигналу світлофора із вертикальним розташуванням сигналів, водій повинен зайняти крайню праву (ліву) смугу руху та дати дорогу транспортним

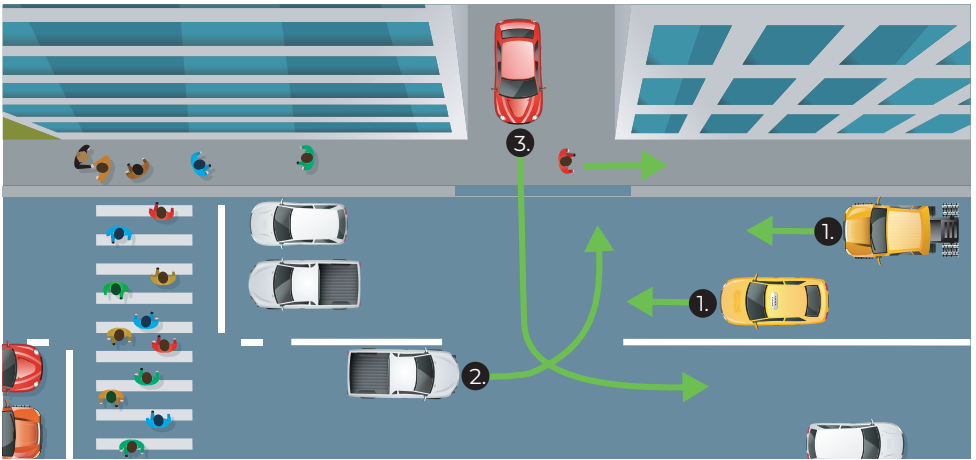




засобам і пішоходам, що рухаються з інших напрямків (п. 16.9. ПДР).

3.6. Виїжджаючи на дорогу з житлової зони, дворів, місць стоянки, автозаправних станцій та інших прилеглих територій, водій повинен перед проїзною частиною чи тротуаром дати дорогу пішоходам і транспортним засобам, що рухаються по ній, а з'їжджаючи з дороги – велосипедистам і пішоходам, напрямку руху яких він перетинає (п. 10.2. ПДР).

3.7. **Водій транспортного засобу**, що наближається до нерегульованого пішохідного переходу, на якому перебувають пішоходи, **повинен зменшити швидкість, а в разі потреби зупинитися**, щоб дати дорогу пішоходам, для яких може бути створена перешкода чи небезпека (п. 18.1. ПДР).





3.8. На регульованих пішохідних переходах і перехрестях при сигналі світлофора чи регулювальника, що дозволяє рух транспортним засобам, **водій повинен дати дорогу пішоходам, які закінчують перехід проїзної частини відповідного напрямку руху** і для яких може бути створена перешкода чи небезпека (п. 18.2. ПДР).

3.9. **Проїжджаючи повз пішоходів**, які не встигли закінчити перехід проїзної частини і вимушено перебувають на острівці безпеки або лінії, що розділяє транспортні потоки протилежних напрямків, **водії повинні дотримуватися безпечного інтервалу** (п. 18.3. ПДР).





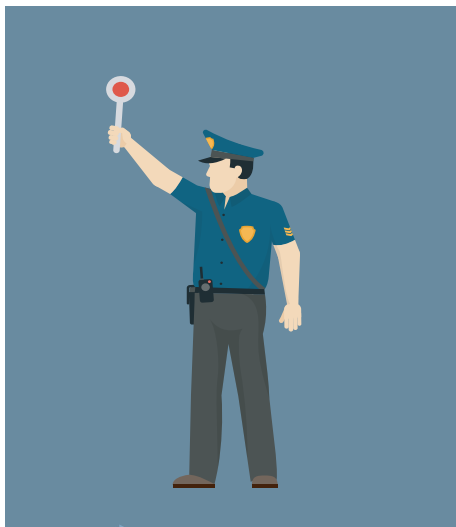
3.10. Якщо перед нерегульованим пішохідним переходом зменшує швидкість чи зупинився транспортний засіб, водії інших транспортних засобів, що рухаються по сусідніх смугах, повинні зменшити швидкість, а в разі потреби зупинитися, і можуть продовжити (відновити) рух, лише переконавшись, що на пішохідному переході немає пішоходів, для яких може бути створена перешкода чи небезпека (п. 18.4. ПДР).

3.11. У будь-якому місці водій повинен пропустити пішоходів з порушенням зору, які подають сигнал тростиною білого кольору, спрямованою вперед (п. 18.5. ПДР).



3.12. Забороняється в'їжджати на пішохідний перехід, якщо за ним утворився затор, який змусить водія зупинитися на цьому переході (п. 18.6. ПДР).

3.13. Водії повинні зупинитися перед пішохідним переходом на сигнал, передбачений підпунктом «в» пункту 8.8 Правил дорожнього руху (рука регулювальника піднята в гору), якщо така вимога надійшла від членів шкільного патруля, загону юних інспекторів руху, відповідним чином екіпірованих, або осіб, що супроводжують групи дітей, і дати дорогу дітям, які переходять проїзну частину дороги (п. 18.7. ПДР).



3.14. Водій транспортного засобу **повинен зупинитися, щоб дати дорогу пішоходам, які йдуть з боку відчинених дверей до (або від) трамвая**, що стоїть на зупинці, якщо посадка чи висадка проводиться з проїзної частини чи посадкового майданчика, розміщеного на ній.

Продовжувати рух дозволяється лише тоді, коли пішоходи залишать проїзну частину і в трамваї зачиняться двері (п. 18.8. ПДР).



3.15. Наближаючись до транспортного засобу з розпізнавальним знаком «Діти», що зупинився з увімкненими проблісковими маячками оранжевого кольору та (або) аварійною світловою сигналізацією, водії транспортних засобів, що рухаються по суміжній смузі, повинні зменшити швидкість, а в разі потреби зупинитися, щоб уникнути наїзду на дітей (п. 18.9. ПДР).



4. Правила безпеки на залізничному транспорті

4.1. Пішоходам дозволяється **переходити залізничні колії тільки у встановлених місцях** (пішохідні мости, переходи, тунелі, переїзди тощо). На станціях, де немає мостів і тунелів, громадянам належить переходити залізничні колії у місцях, обладнаних спеціальними настилами, біля яких встановлені покажчики «Перехід через колії».

4.2. Перед тим, як увійти в небезпечну зону (ступити на колію), **потрібно впевнитись у відсутності поїзда** (або локомотива, вагона, дрезини тощо). При наближенні поїзда до перону або платформи громадяни **повинні стежити за звуковими сигналами**, що подаються з локомотива, моторвагонного рухомого складу та іншого спеціального самохідного рухомого складу, уважно слухати оповіщення, що передаються по гучномовному зв'язку.

4.3. При наближенні поїзда (або локомотива, вагона, дрезини тощо) треба **зупинитись поза межами небезпечної зони**, пропустити його і, впевнившись у відсутності рухомого складу, що пересувається по сусідніх коліях, почати перехід.

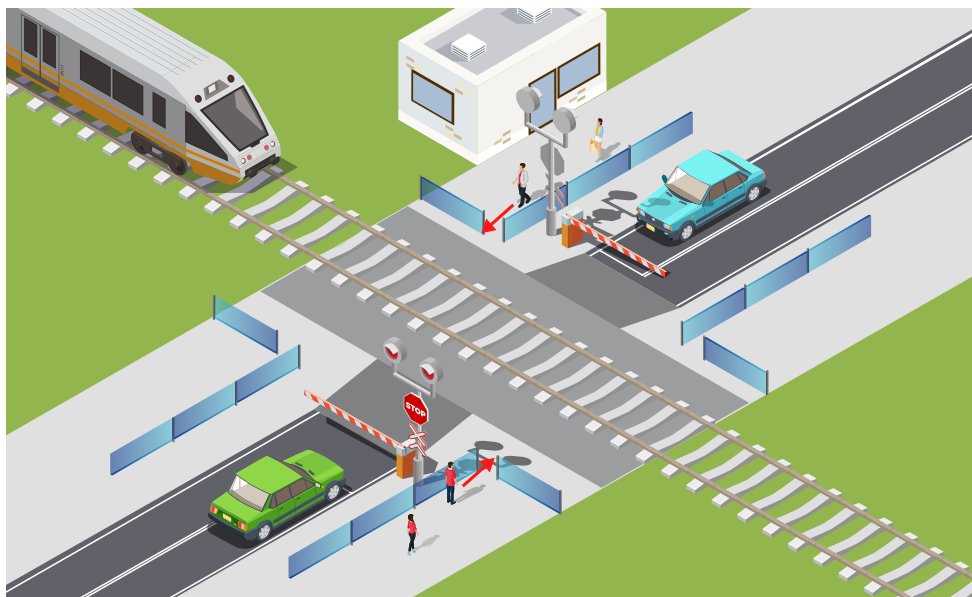
4.4. Наближаючись до залізничного переїзду, громадяни **повинні уважно стежити за світловою і звуковою сигналізацією**, а також положенням шлагбаумів. Переходити колії дозволяється тільки при відкритому шлагбаумі. При відсутності шлагбаума (коли переїзд не охороняється) перед переходом колії **необхідно впевнитись, що до переїзду не наближається поїзд** (або локомотив, вагон, дрезина тощо).

Пішоходам забороняється:

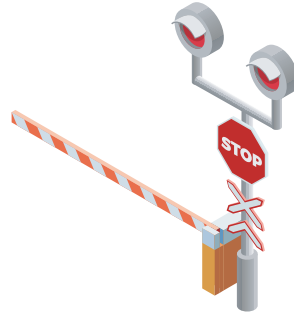
4.5. Ходити по залізничних коліях та наближатися до них на відстань менше п'яти метрів.

4.6. Переходити і перебігати через залізничні колії перед поїздом (або локомотивом, вагоном, дрезиною тощо), що наближається, якщо до нього залишилося менше ніж 400 м.

4.7. Переходити колію одразу після проходу поїзда (або локомотива, вагона, дрезини тощо), не впевнившись, що по сусідніх коліях не пересувається рухомий склад.



4.8. Переходити та переїжджати залізничні колії при закритому положенні шлагбаума або при червоному світлі світлофора та звуковому сигналі переїзної сигналізації.



4.9. На станціях і перегонах пролізати під вагонами і перелізати через автзчепи для переходу через колію.

4.10. Проходити по залізничних мостах і тунелях, не обладнаних спеціальними настилами для проходу пішоходів.

4.11. Пролізати під закритим шлагбаумом на залізничному переїзді, а також виходити на переїзд, коли шлагбаум починає закриватися.

4.12. На електрифікованих лініях підніматися на опори, а також торкатись до металевих проводів заземлення, які ідуть від опори до рейки.

4.13. Наближатися до електропроводу, що лежить на землі, ближче ніж на 10 метрів.

4.14. Підніматися на дахи поїздів, локомотивів та вагонів, а також на





конструкції мостів, освітлювальних вишок тощо.

4.15. Класти на рейки залізничної колії будь-які предмети.

4.16. Підходити ближче ніж на 0,5 метри до краю платформи після оголошення про подачу або прибуття поїзда до його повної зупинки.

4.17. Обходити вагони, що стоять на колії, на відстані менше п'яти метрів від крайнього вагона.

4.18. Проходити між розщепленими вагонами, що стоять на колії, якщо відстань між ними менше десяти метрів.

4.19. Сидіти на краю посадкової платформи, перону.

4.20. Знаходитись на об'єктах залізничного транспорту в стані алкогольного сп'яніння.

4.21. Ставити особисті речі на край платформи, перону.



5. Практичні поради для пішоходів

5.1. Не виходьте на дорогу у стані алкогольного чи наркотичного сп'яніння або під дією інших препаратів, що знижують вашу увагу. Саме такі пішоходи найчастіше потрапляють у ДТП, втрачаючи пильність та відчуття небезпеки. Пам'ятайте, що в такому разі при виникненні дорожньої аварії вам буде дуже складно довести свою правоту.

5.2. Очікуючи на перехресті зеленого сигналу світлофора для переходу дороги, не виходьте на проїзну частину. При загорянні світлофора, почекайте 2-3 секунди, поки всі автомобілі залишать перехрестя.

5.3. Під час переходу дороги не користуйтеся телефонами, навушниками, плеєрами та іншими пристроями, що можуть відволікати вашу увагу від дорожньої ситуації. Зніміть капюшон, який може обмежувати ваш огляд на дорозі. .

5.4. Ніколи не переходьте дорогу на поворотах, де існує обмежений огляд. У водія не буде достатньо часу, щоб вас помітити і пригальмувати.

5.5. Пам'ятайте, що навіть на регульованому пішохідному переході існує небезпека наїзду та травмування пішоходів. Переходячи



дорогу, переконайтеся, що водії вас бачать і мають намір пропустити. Найкраще зустрійтеся з водієм поглядом і зрозуміти його наміри. Стежте за дорожньою ситуацією.

5.6. Ідучи у своїх справах, вибирайте один і той же, добре знайомий вам і безпечний маршрут. Якщо є можливість, тримайтеся подалі від проїзної частини дороги.

5.7. Переходячи дорогу з малюком, міцно тримайте його за руку. Вчить дитину елементарним правилам дорожнього руху, а головне – власним прикладом показуйте, як правильно поводити себе на вулиці та на дорозі.

5.8. Виберіть безпечний маршрут для своєї дитини, яка ходить до школи, у гурток чи на секцію, і пройдіть з нею цим маршрутом кілька разів. Попередьте дитину про потенційні небезпеки, які можуть підстерігати її в дорозі і перевірте чи правильно вона





розуміє обов'язки пішохода.

5.9. Якщо ваша дитина повертається додому в темну пору року, потурбуйтеся про те, щоб на її одязі чи рюкзаку були світлоповертальні знаки (флікери), які підвищують її видимість для водіїв.

5.10. Якщо ви хочете перейти дорогу на пішохідному переході, але не впевнені у власній безпеці, не переходьте. Почекайте, поки скінчиться потік автомобілів, або подайте водіям знак рукою, який змусить їх зупинитися.

Переходьте дорогу разом з іншими пішоходами, бо групу людей легше водіям помітити. Переходьте, а не перебігайте!

5.11. Переходячи дорогу, допоможіть пристарілій або немічній людині, інвалідові, незрячому пішоходу. Не забудьте словом або жестом подякувати дисциплінованому водієві, який дав вам дорогу. Будьте ввічливими до інших учасників дорожнього руху.

5.12. Якщо на регульованому переході не працюють або відсутні пішохідні світлофори, орієнтуйтеся на сигнали транспортних світлофорів. Будьте особливо уважними і обережними в таких ситуаціях.

5.13. Якщо на пішохідному переході ви виявили відсутність дорожнього знака, розмітки чи інші перешкоди, які ускладнюють дорожню ситуацію, повідомте про це представників Патрульної поліції, орган місцевого самоврядування, чи комунальну службу, яка відповідає за утримання об'єктів регулювання дорожнього руху. Відповідно до



Закону України «Про дорожній рух» вони зобов'язані врахувати ваші пропозиції чи зауваження.

5.14. Навіть якщо ви ненадовго виходите з дому, завжди беріть із собою якийсь документ, що посвічує вашу особу. Бажано, щоб в такому документі були вказані ваша домашня адреса, номери телефонів близьких людей і, про всяк випадок, ваша група крові.

5.15. Пам'ятайте, що від вашої поведінки на дорозі залежить життя та здоров'я інших учасників дорожнього руху, а за порушення Правил дорожнього руху пішоходи також несуть адміністративну та кримінальну відповідальність.



6. Обов'язки і права пасажирів



6.1. **Посадку** (висадку) дозволяється здійснювати пасажиром **після зупинки транспортного засобу лише з посадкового майданчика**, а в разі відсутності такого майданчика — з тротуару чи узбіччя, а якщо це неможливо, то з крайньої смуги проїзної частини (але не з боку суміжної смуги для руху), за умови, що це буде безпечно та не створить перешкод іншим учасникам руху (п. 5.1. ПДР).

6.2. Пасажири, користуючись транспортним засобом, повинні (п. 5.2. ПДР):

6.2.1 сидіти або стояти (якщо це передбачено конструкцією транспортного засобу) в призначених для цього місцях, **тримаючись за поручень** або інше пристосування;

6.2.2 під час пересування на транспортному засобі, **користуватися засобами пасивної безпеки** (підголовниками, ременями безпеки, де їх установка передбачена конструкцією) (крім пасажирів з інвалідністю, фізіологічні особливості яких унеможливають користування ременями безпеки), а на мотоциклі і мопеді – в застібнутому мотошоломі;

6.2.3 не забруднювати проїзну частину та смугу відведення автомобільних доріг.

6.2.4 не створювати своїми діями загрози **безпеці дорожнього руху**;

6.2.5 у разі зупинки чи стоянки транспортних засобів на їх вимогу в місцях, де дозволено зупинку, стоянку чи паркування лише водіям, які перевозять пасажирів з інвалідністю, на вимогу поліцейського пред'явити документи, що підтверджують інвалідність (крім пасажирів з явними ознаками інвалідності).

6.3. Пасажирам забороняється (п. 5.3. ПДР):

6.3.1 під час руху відволікати увагу водія від керування транспортним засобом та заважати йому в цьому;



6.3.2 відчиняти двері транспортного засобу, не переконавшись, що він зупинився біля тротуару, посадкового майданчика, краю проїзної частини чи на узбіччі;

6.3.3 перешкоджати зачиненню дверей та використовувати для їзди підніжки і виступи транспортних засобів;

6.3.4 під час руху стояти в кузові вантажного автомобіля, сидіти на бортах або в не обладнаному для сидіння місці.

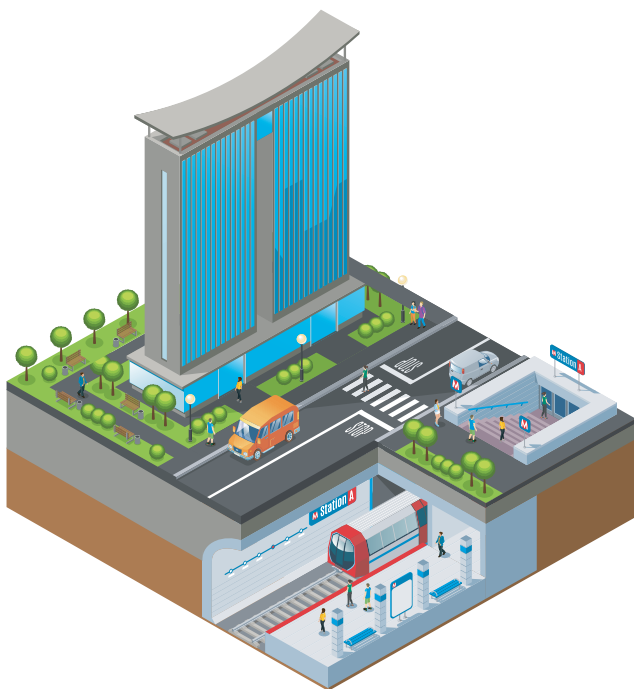
6.4. У разі дорожньо-транспортної пригоди пасажир причетного до пригоди транспортного засобу повинен надати можливу допомогу потерпілим, повідомити про пригоду орган чи уповноважений підрозділ Національної поліції і перебувати на місці до прибуття поліцейських (п. 5.4. ПДР).

6.5. Пасажир під час користування транспортним засобом має право на (п. 5.5. ПДР):

6.5.1 безпечне перевезення себе і багажу;

6.5.2 відшкодування завданих збитків;

6.5.3 отримання своєчасної і точної інформації про умови і порядок руху.



7. Основні терміни, які мають знати пішоходи і пасажир

7.1. **Автомобільна дорога, вулиця (дорога)** – частина території, в тому числі в населеному пункті, призначена для руху транспортних засобів і пішоходів, з усіма розташованими на ній спорудами (мостами, шляхопроводами, естакадами, надземними і підземними пішохідними переходами) та засобами організації дорожнього руху, і обмежена по ширині зовнішнім краєм тротуарів чи краєм смуги відводу. Цей термін включає також спеціально побудовані тимчасові дороги, крім довільно накатаних доріг (колій).

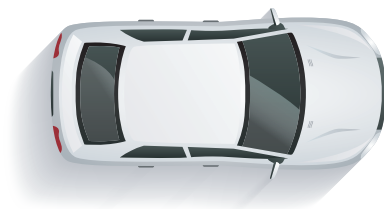
7.2. **Водій** – особа, яка керує транспортним засобом і має посвідчення водія (посвідчення тракториста-машиніста, тимчасовий дозвіл на право керування транспортним засобом, тимчасовий талон на право керування транспортним засобом) відповідної категорії. Водієм також є особа, яка навчає керуванню транспортним засобом, перебуваючи безпосередньо в транспортному засобі;

7.3. **Дитяча утримуюча система** – обладнання, що здатне утримувати

дитину в сидячому або нахиленому положенні, яка у разі зіткнення або різкого гальмування транспортного засобу зменшує небезпеку травмування дитини, що в ньому перебуває, шляхом обмеження рухливості її тіла.



Відповідно до п. 21.11 ПДР, забороняється перевозити дітей, зріст яких менше 145 см, у транспортних засобах без використання дитячих утримуючих систем, що дають змогу пристебнути дитину за допомогою ременів безпеки, передбачених конструкцією цього транспортного засобу.



Дитячі утримуючі системи повинні використовуватися у транспортних засобах, обладнаних ременями безпеки чи системами з'єднання дитячої утримуючої системи, передбаченими їх конструкцією, та відповідати вимогам чинних в Україні правил і нормативів (п. 21.12. ПДР).

Дитячі утримуючі системи встановлюють на місцях для сидіння, крім першого ряду. У разі перевезення дитини віком до трьох років у легковому автомобілі на місці для сидіння першого ряду допускається встановлення дитячих утримуючих систем, які встановлюються проти напрямку руху з обов'язковим відключенням фронтальної подушки безпеки цього місця для сидіння (у разі її наявності) (п. 21.13. ПДР).

Дитячі утримуючі системи встановлюють та використовують відповідно до інструкцій виробників цих систем та транспортних засобів (п. 21.14. ПДР).

Характеристики дитячої утримуючої системи повинні відповідати масі та зросту дитини, яка у ній перевозиться (п. 21.15. ПДР).

Діти повинні перебувати у дитячих утримуючих системах у пристебнутому положенні (п. 21.16. ПДР).

7.4. Дорожньо-транспортна пригода – подія, що сталася під час руху транспортного засобу, внаслідок якої загинули або поранені люди чи завдані матеріальні збитки;

7.5. Житлова зона – дворові території, а також частини населених пунктів, позначені дорожнім знаком 5.34;



7.6. Колона пішоходів – організована група людей, які рухаються по проїзній частині в одному напрямку;

7.7. Острівець безпеки – технічний засіб регулювання дорожнього руху на наземних пішохідних переходах, конструктивно виділений над проїзною частиною дороги та призначений як захисний елемент для зупинки пішоходів під час переходу проїзної частини дороги. До острівця безпеки належить частина розділювальної смуги, через яку пролягає пішохідний перехід.



7.8. Пасажир – особа, яка користується транспортним засобом і перебуває в ньому, але не причетна до керування ним.

7.9. Пішохід – особа, яка бере участь в дорожньому русі поза транспортними засобами і не виконує

на дорозі будь-яку роботу. До пішоходів прирівнюються також особи, які рухаються в інвалідних колясках без двигуна, ведуть велосипед, мопед, мотоцикл, везуть санки, візок, дитячу чи інвалідну коляску.

7.10. Пішохідна зона – площі, майданчики, проходи і вулиці в забудові населеного пункту, що призначені для руху пішоходів та можливості проїзду (під'їзду) лише спеціального транспорту. Позначається дорожнім знаком 5.33.

7.11. Пішохідний перехід – ділянка проїзної частини або інженерна споруда, призначена для руху пішоходів через дорогу. Пішохідні переходи позначаються дорожніми знаками 5.35.1– 5.37.2,



дорожньою розміткою 1.14.1–1.14.3 та пішохідними світлофорами. За відсутності дорожньої розмітки межі пішохідного переходу визначаються відстанню між дорожніми знаками або пішохідними світлофорами, а на перехресті за відсутності пішохідних світлофорів, дорожніх знаків та розмітки – шириною тротуарів чи узбіч.

Регульованим вважається пішохідний перехід, рух по якому регулюється світлофором чи регулювальником, нерегульованим – пішохідний перехід, на якому немає регулювальника, світлофори відсутні або вимкнені чи працюють у режимі миготіння жовтого сигналу.

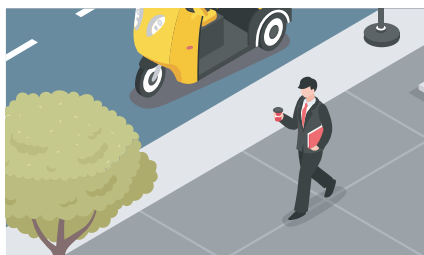
7.12. Пішохідна доріжка – доріжка з покриттям, призначена для руху пішоходів, виконана в межах дороги чи поза нею і позначена знаком 4.13.



7.13. Проїзна частина – елемент дороги, призначений для руху нерейкових транспортних засобів. Дорога може мати декілька проїзних частин, межами яких є розділювальні смуги.



7.14. Регулювальник – поліцейський, що виконує регулювання дорожнього руху у форменому одязі підвищеної видимості з елементами із світлоповертального матеріалу за допомогою жезлу, свистка. До регулювальника прирівнюються працівники військової інспекції безпеки дорожнього руху, дорожньо-експлуатаційної служби, черговий на залізничному переїзді, поромній переправі, які мають відповідне посвідчення та нарукавну пов'язку, жезл, диск з червоним сигналом чи світлоповертачем, червоний ліхтар або прапорець та виконують регулювання у форменому одязі;





7.15. **Розділювальна смуга** – виділений конструктивно або за допомогою суцільних ліній дорожньої розмітки 1.2 елемент автомобільної дороги, який розділяє суміжні проїзні частини. Розділювальна смуга не призначена для руху або стоянки транспортних засобів. За наявності на розділювальній смузі тротуару по ньому дозволяється рух пішоходів.

7.16. **Тротуар** – елемент дороги, призначений для руху пішоходів, який прилягає до проїзної частини або відокремлений від неї газоном.

7.17. **Узбіччя** – виділений конструктивно або суцільною лінією дорожньої розмітки елемент автомобільної дороги, який прилягає безпосередньо до зовнішнього краю проїзної частини, розташований з нею на одному рівні та не призначений для руху транспортних засобів, крім випадків, передбачених Правилами дорожнього руху. Узбіччя може використовуватися для зупинки і стоянки транспортних засобів, руху пішоходів, мопедів, велосипедів (за відсутності тротуарів, пішохідних, велосипедних доріжок або у разі неможливості пересуватися по них), гужових возів (саней).

РОЗДІЛ 2.

ОСОБЛИВОСТІ ДОРОЖНЬОГО РУХУ ДЛЯ ВЕЛОСИПЕДИСТІВ

1. Загальні положення

1.1. До учасників дорожнього руху належать водії та пасажирки транспортних засобів, пішоходи, особи, які рухаються в кріслах колісних, велосипедисти, погоничі тварин (ст. 14 ЗУ «Про дорожній рух»).

1.2. Учасники дорожнього руху мають право на:

1.2.1 безпечні умови дорожнього руху, на відшкодування збитків, завданих внаслідок невідповідності стану автомобільних доріг, вулиць, залізничних переїздів вимогам безпеки руху (ст. 14 ЗУ «Про дорожній рух»);

1.2.2 вивчення норм і правил дорожнього руху (далі – ПДР) (ст. 14 ЗУ «Про дорожній рух»);

1.2.3 своєчасне забезпечення екстреною медичною допомогою (ст. 14 ЗУ «Про дорожній рух»);

1.2.4 отримання від гідрометеорологічних, дорожніх, комунальних та інших організацій, а також відповідних підрозділів Національної поліції, військової інспекції безпеки дорожнього руху Військової служби правопорядку у Збройних Силах України інформації про умови дорожнього руху (ст. 14 ЗУ «Про дорожній рух»).

1.3. Учасники дорожнього руху зобов'язані:

1.3.1 знати і неухильно дотримувати вимог Закону України «Про дорожній рух», Правил дорожнього руху та інших нормативно-правових актів з питань безпеки дорожнього руху (ст. 14 ЗУ «Про дорожній рух»);

1.3.2 створювати безпечні умови для дорожнього руху, не завдавати своїми діями або бездіяльністю шкоди підприємствам, установам, організаціям і громадянам (ст. 14 ЗУ «Про дорожній рух»);

1.3.3 виконувати розпорядження органів державного нагляду та контролю щодо дотримання законодавства про дорожній рух (ст. 14 ЗУ «Про дорожній рух»);

1.3.4 не створювати перешкод для проїзду спеціалізованого санітарного транспорту бригад екстреної (швидкої) медичної допомоги, який рухається з включеними проблісковим маячком та спеціальним звуковим сигналом (ст. 14 ЗУ «Про дорожній рух»);

1.3.5 у випадках, визначених Законом України «Про екстрену медичну допомогу», надавати необхідну домедичну допомогу та вживати всіх можливих заходів для забезпечення надання екстреної медичної допомоги, у тому числі потерпілим внаслідок дорожньо-транспортних пригод (ст. 14 ЗУ «Про дорожній рух»);

1.3.6 бути взаємно ввічливими (п. 1.3. ПДР);

1.4. Кожний учасник дорожнього руху має право розраховувати на те, що й інші учасники виконують Правила дорожнього руху (п. 1.4. ПДР).

1.5. Дії або бездіяльність учасників дорожнього руху та інших осіб не повинні створювати небезпеку чи перешкоду для руху, загрожувати життю або здоров'ю громадян, завдавати матеріальних збитків.

Особа, яка створила такі умови, зобов'язана негайно вжити заходів до забезпечення безпеки дорожнього руху на цій ділянці дороги та вжити всіх можливих заходів до усунення перешкод, а якщо це неможливо, попередити про них інших учасників дорожнього руху, повідомити уповноважений підрозділ Національної поліції, власника дороги або уповноважений ним орган (п. 1.5. ПДР).

1.6. Усі учасники дорожнього руху повинні бути особливо обережними до дітей, людей похилого віку та осіб з явними ознаками інвалідності (п. 1.7. ПДР).

1.7. Особи, які порушують Правила дорожнього руху, несуть відповідальність згідно із законодавством (п. 1.9. ПДР).

2. Основні права і обов'язки велосипедистів (ст. 19 ЗУ «Про дорожній рух»)

2.1. Особи, які керують велосипедами без двигунів, мають право:

їздити по спеціальних велосипедних доріжках, а в разі їх відсутності – по краю проїзної частини дороги, вулиці чи узбіччю.

2.2. Вони зобов'язані:

2.2.1 використовувати технічно справні та належним чином обладнані велосипеди;

2.2.2 не перевозити вантажів, що заважають керуванню;

2.2.3 не перевозити пасажирів, за винятком дітей віком до семи років, на спеціально обладнаному сидінні.

3. Вимоги до велосипедистів

3.1. Рухатися по дорозі на велосипедах дозволяється особам, які досягли 14-річного віку (п. 6.1. ПДР).

3.2. Велосипедист має право керувати велосипедом, який обладнаний звуковим сигналом та світлоповертачами: спереду – білого кольору, по боках – оранжевого, позаду – червоного. Для руху в темну пору доби і в умовах недостатньої видимості на велосипеді повинен бути встановлений та увімкнений ліхтар (фара) (п. 6.2. ПДР).

3.3. Велосипедисти, рухаючись групами, повинні їхати один за одним, щоб не заважати іншим учасникам дорожнього руху.

Колона велосипедистів, що рухається по проїзній частині, повинна бути розділена на групи (до 10 велосипедистів у групі) з дистанцією руху між групами 80-100 м (п. 6.3. ПДР).

3.4. Велосипедист може перевозити лише такі вантажі, які не заважають керувати велосипедом і не створюють перешкод іншим учасникам дорожнього руху (п. 6.4. ПДР).

3.5. Якщо велосипедна доріжка перетинає дорогу поза перехрестям, велосипедисти зобов'язані дати дорогу іншим транспортним засобам, що рухаються по дорозі.

Велосипедисти повинні переїжджати проїзну частину по велосипедному переїзді, а у разі його відсутності – відповідно

до вимог Правил дорожнього руху. У місцях, де рух регулюється, велосипедисти повинні керуватися сигналами регулювальника або світлофора (п. 6.5. ПДР).

3.6. Велосипедисту забороняється (п. 6.6. ПДР):

3.6.1 керувати велосипедом з несправним гальмом, звуковим сигналом, а в темну пору доби і в умовах недостатньої видимості – з вимкненим ліхтарем (фарою) чи без світлоповертачів;

3.6.2 рухатися по автомагістралях і дорогах для автомобілів, а також по проїзній частині, коли поряд облаштовано велосипедну доріжку;

3.6.3 рухатися по тротуарах і пішохідних доріжках (крім дітей до 7 років на дитячих велосипедах під наглядом дорослих);

3.6.4 під час руху триматися за інший транспортний засіб;

3.6.5 їздити, не тримаючись за руль, та знімати ноги з педалей (підніжок);

3.6.6 перевозити пасажирів на велосипеді (за винятком дітей до 7 років, які перевозяться на додатковому сидінні, обладнаному надійно закріпленими підніжками);

3.6.7 буксирувати велосипеди;

3.6.8 буксирувати причеп, не передбачений для експлуатації з велосипедом.

3.7. Велосипедисти повинні виконувати вимоги Правил дорожнього руху, що стосуються водіїв або пішоходів і не суперечать вимогам розділу 6 ПДР (п. 6.7. ПДР).

4. Обов'язки водіїв перед велосипедистами

4.1. Водії зобов'язані:

4.1.1 вживати всіх можливих заходів до забезпечення безпечних умов для пересування найбільш уразливих учасників дорожнього руху – дітей, осіб з інвалідністю, **велосипедистів** і людей похилого віку (ст. 16 ЗУ «Про дорожній рух»);

4.1.2 бути особливо уважними до таких категорій учасників дорожнього руху, як **велосипедисти**, особи, які рухаються в кріслах колісних, та пішоходи (п. 1.7. ПДР).

4.2. Виїжджаючи на дорогу з житлової зони, дворів, місць стоянки, автозаправних станцій та інших прилеглих територій, **водій повинен** перед проїзною частиною чи тротуаром **дати дорогу** пішоходам і транспортним засобам, що рухаються по ній, а **з'їжджаючи з дороги – велосипедистам** і пішоходам, напрямом руху яких він перетинає (п. 10.2. ПДР).

4.3. На регульованих і нерегульованих перехрестях **водій, повертаючи праворуч або ліворуч, повинен дати дорогу** пішоходам, які переходять проїзну частину, на яку він повертає, а також **велосипедистам, які рухаються прямо в попутному напрямку** (п. 16.2. ПДР).

5. Особливості дорожнього руху велосипедистів

5.1. Рух велосипедистів організовується з використанням дублюючих шляхів, узбіч. На автомобільних дорогах державного значення такий рух обмежується (ст. 28 ЗУ «Про дорожній рух»).

5.2. **Рух по проїзній частині на велосипедах, мопедах, гужових возах (санях) і вершникам дозволяється лише в один ряд** по правій крайній смузі якомога правіше, за винятком випадків, коли виконується об'їзд. **Поворот ліворуч та розворот** дозволяється на дорогах з однією смугою для руху в кожному напрямку і без трамвайної колії посередині. Дозволяється рух по узбіччю, якщо це не створить перешкод пішоходам (п. 11.14. ПДР).

5.2. Транспортні засоби не дозволяється ставити на проїзній частині в два і більше ряди. **Велосипеди, мопеди і мотоцикли без бокового причепа дозволяється ставити на проїзній частині не більше ніж у два ряди** (п. 15.4. ПДР).

5.3. **На дорозі із смугою для маршрутних транспортних засобів,** позначеній дорожнім знаком 5.8 або 5.11 забороняються рух і зупинка інших транспортних засобів (**крім таксі та велосипедистів**) на цій смузі (п. 17.1. ПДР).

5.4. **У темну пору доби та в умовах недостатньої видимості** незалежно від ступеня освітлення дороги, а також **у тунелях на велосипеді, що рухається, повинні бути увімкнені фари або ліхтарі** (п. 19.1. ПДР).

5.5. **Буксирування забороняється** мотоциклами без бокового причепа, а також таких мотоциклів, мопедів чи велосипедів (п. 23.10. ПДР).

6. Дорожні знаки і таблички до них пов'язані з рухом велосипедистів



6.1.

Знак 1.34 «Виїзд велосипедистів»

Ділянка дороги, на якій можлива поява велосипедистів, або місце перехрещення з велосипедною доріжкою поза перехрестям.



6.2

Знак 3.8 «Рух на велосипедах заборонено»



6.3.

Знак 4.14 «Доріжка для велосипедистів»

Рух на велосипедах. Дозволяється рух із швидкістю пішохода особам, які рухаються в кріслах колісних. Якщо немає тротуару або пішохідної доріжки, дозволяється також рух пішоходів.



6.4.

4.15 «Кінець доріжки для велосипедистів»

Кінець доріжки, позначеної знаком 4.14.



6.5.

Знак 4.17 «Доріжка для пішоходів і велосипедистів»

Рух пішоходів і велосипедистів.



6.6.

Знак 4.18 «Суміжні пішохідна та велосипедна доріжки»

Рух пішоходів, велосипедистів відповідно по пішохідній, велосипедній доріжках, які прилягають одна до одної, але розмежовані розміткою 1.1 або кольором покриття.



6.7.

Знак 4.23 «Дорога для суміщеного руху легкових автомобілів та велосипедистів»

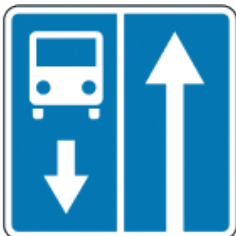
Позначає початок вулиць і доріг місцевого значення (крім пішохідних вулиць), призначених для суміщеного руху велосипедистів і легкових автомобілів.



6.8.

Знак 4.24 «Кінець дороги для суміщеного руху легкових автомобілів та велосипедистів»

Позначає кінець вулиць і доріг місцевого значення (крім пішохідних вулиць), призначених для суміщеного руху велосипедистів і легкових автомобілів.



6.9.

Знак 5.8 «Дорога зі смугою для руху маршрутних транспортних засобів»

Дорога, на якій по спеціально відведеній смузі здійснюється рух транспортних засобів за встановленим маршрутом та **велосипедистів**.

6.10.



Знак 5.11 «Смуга для руху маршрутних транспортних засобів»

Смуга призначена для руху транспортних засобів, що рухаються за встановленими маршрутами, та велосипедистів, якщо рух такою смугою здійснюється попутно загальному потоку транспортних засобів.

6.11.



Знак 5.88. «Велосипедна смуга»

Позначення виділеної на проїзній частині велосипедної смуги. Якщо велосипедна смуга відокремлена від основної проїзної частини розміткою 1.2, знак 5.88 у поєднанні з табличкою 7.9 розташовується над виділеною велосипедною смугою на її початку та повторюється після кожного перехрестя до її закінчення.

6.12.



Знак 5.89 «Кінець велосипедної смуги»

Кінець смуги для руху велосипедистів, позначеної знаком 5.88.

6.13.



Знак 5.90 «Зона для пішоходів і велосипедистів»

Початок виділеної зони для суміщеного руху пішоходів і велосипедистів, на території якої проїзд інших транспортних засобів заборонено.



6.14.

Знак 5.91 «Кінець зони для пішоходів і велосипедистів»

Кінець виділеної зони для суміщеного руху пішоходів і велосипедистів.



6.15.

Знаки 5.92.1 і 5.92.2 «Велосипедний переїзд»

Позначає організований переїзд велосипедистів через проїзну частину.



6.16.

Знаки 5.93.1 і 5.93.2 «Суміжні пішохідний перехід та велосипедний переїзд»

Застосовуються для позначення місць, де пішохідний перехід і велосипедний переїзд розташовані поруч на відстані не більше ніж 0,4 м один від одного.

6.17.



Знак 5.94.1 «Дорога із зустрічною велосипедною смугою»

Позначає дорогу, на якій по спеціально виділеній і відокремленій розміткою смузі організовано рух велосипедистів у зустрічному до загального потоку транспортних засобів напрямку.



6.18.

Знак 5.94.2 «Кінець дороги із зустрічною велосипедною смугою»

Кінець дії знака 5.94.1.



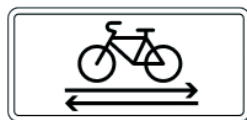
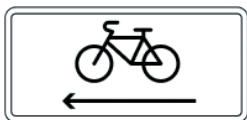
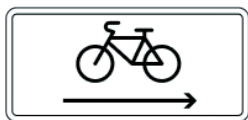
6.19.

Знаки 5.95.1 і 5.95.2 «Виїзд на дорогу з одностороннім рухом і зустрічною велосипедною смугою»



Позначає виїзд на дорогу з одностороннім рухом за наявності на ній велосипедної смуги, рух якою здійснюється назустріч загальному транспортному потоку.

6.20.



Таблички 7.29.1-7.29.6 «Напрямок руху велосипедистів»

Застосовуються із знаками 4.14, 4.17 і 4.18 для інформування велосипедистів про напрямок руху, одно- чи двосторонній рух велосипедною доріжкою.

7. Дорожня розмітка пов'язана з рухом велосипедистів

Горизонтальна розмітка має таке значення:

7.1. **Розмітка 1.1 (вузька суцільна лінія)** – поділяє транспортні потоки протилежних напрямків (осьова розмітка) на дорогах з двома чи трьома (2 + 1) смугами руху в обох напрямках, позначає межі смуг руху у попутному напрямку (розділювальна розмітка), позначає межі проїзної частини, на які в'їзд заборонено (напрямні острівці та острівці безпеки); **розділяє пішохідний і велосипедний рух на суміжних пішохідних та велосипедних доріжках, позначених знаком 4.18; розділяє смуги на велосипедних доріжках з двостороннім рухом у разі наближення до велосипедного переїзду, позначеного розміткою 1.15.**

7.2. **Розмітка 1.2 (широка суцільна лінія)** – позначає край проїзної частини (крайова розмітка) автомобільних доріг та вулиць, **межі** смуги для руху маршрутних транспортних засобів або **велосипедної смуги.**

7.3. **Розмітка 1.5 (переривчаста лінія)** – розділяє транспортні потоки протилежних напрямків на дорогах, які мають дві смуги руху в обох напрямках і де дозволено виїжджати на смугу зустрічного руху; позначає межі смуг руху за наявності двох і більше смуг, призначених для руху в одному напрямку; **розділяє смуги протилежних напрямків на велосипедних доріжках з двостороннім рухом.**

7.4. **Розмітка 1.8 (широка переривчаста лінія)** – позначає межу між основною смугою руху і смугами гальмування чи розгону (на перехрестях, перехрещеннях доріг на різних рівнях, у зоні автобусних зупинок тощо), **межу між основною смугою руху і виділеною смугою для лівого повороту чи розвороту та межі велосипедної смуги.**



7.5. **Розмітка 1.13 (у вигляді трикутників)** – позначає місце, де водій (велосипедист) повинен у разі потреби зупинитися і дати

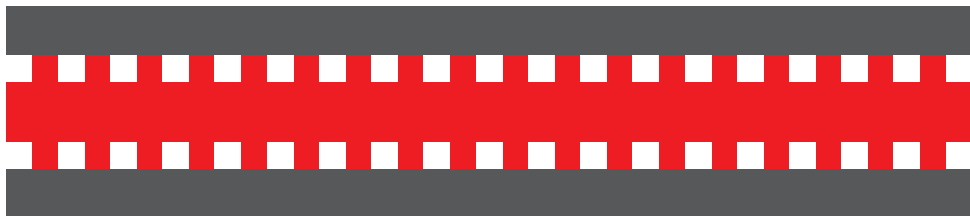


дорогу транспортним засобам, що рухаються по перехрещуваній дорозі.

7.6. **Розмітка 1.14.1, 1.14.2, 1.14.3 («зебра», у тому числі червоно-білого кольору)** – позначають нерегульований і регульований пішохідний перехід на проїзній частині дороги чи **на велосипедній доріжці**, зокрема 1.14.2 – пішохідний перехід з підвищеною вірогідністю виникнення дорожньо-транспортних пригод, 1.14.3 – місце переходу осіб з порушенням зору.



7.7. **Розмітка 1.15 (велосипедний переїзд)** – позначає місце, де велосипедна доріжка чи доріжка для вершників перетинає проїзну частину, в'їзд чи виїзд з прилеглої території, а також де велосипедна доріжка та доріжка для вершників перетинаються між собою.



7.8. **Розмітка 1.24 (ламана крайова і осьова лінії)** – попереджає про **наближення до пішохідного переходу чи велосипедного переїзду з підвищеною небезпекою** (обмежена їх видимість, підвищений рівень аварійності, наявність поблизу навчальних закладів) з метою концентрації уваги водія.



7.9. **Розмітка 1.28.1** – позначає виділену смугу для **суміщеного руху маршрутних транспортних засобів та велосипедистів**.



7.10. **Розмітка 1.28.2** - позначає доріжку, призначену для **суміщеного руху пішоходів та велосипедистів**, застосовується із знаком 4.17.



7.10. **Розмітка 1.28.3** – позначає проїзну частину вулиць і доріг населених пунктів місцевого значення, де **дозволено змішаний рух велосипедистів і транспортних засобів у попутному напрямку.**



7.11. **Розмітка 1.36** – позначає **доріжку для велосипедистів за межами проїзної частини та виділену на проїзній частині велосипедну смугу, яка відокремлена від проїзної частини широкою суцільною розміткою.**



7.12. **Розмітка 1.37** – позначає **дозволені напрямки руху** на велосипедній доріжці, велосипедній смугі.

8. Основні терміни, які мають знати велосипедисти

8.1. **Автомобільна дорога, вулиця (дорога)** – частина території, в тому числі в населеному пункті, призначена для руху транспортних засобів і пішоходів, з усіма розташованими на ній спорудами (мостами, шляхопроводами, естакадами, надземними і підземними пішохідними переходами) та засобами організації дорожнього руху, і обмежена по ширині зовнішнім краєм тротуарів чи краєм смуги відводу. Цей термін включає також спеціально побудовані тимчасові дороги, крім довільно накатаних доріг (колій).

8.2. **Автомобільні дороги державного значення** – автомобільні дороги загального користування, до яких належать міжнародні, національні, регіональні та територіальні автомобільні дороги, які позначені відповідними дорожніми знаками.

8.3. **Водій** – особа, яка керує транспортним засобом і має посвідчення водія (посвідчення тракториста-машиніста, тимчасовий дозвіл на право керування транспортним засобом, тимчасовий талон на право керування транспортним засобом) відповідної категорії. Водієм також є особа, яка навчає керуванню транспортним засобом, перебуваючи безпосередньо в транспортному засобі.

8.4. **Велосипед** – транспортний засіб, крім крісел колісних, що приводиться в рух мускульною силою людини, яка знаходиться на ньому.

8.5. **Велосипедист** – особа, яка керує велосипедом.

8.6. **Велосипедна доріжка** – доріжка з покриттям поза межами проїзної частини вулиці та/або дороги, розташована окремо чи суміжно з тротуаром або пішохідною доріжкою, що призначена для руху на велосипедах, і позначена дорожнім знаком 4.14 та горизонтальною розміткою 1.36.

8.7. **Велосипедна смуга** – смуга, призначена для руху на велосипедах у межах проїзної частини вулиці та/або дороги, яка позначена дорожнім знаком 5.88 та відповідною горизонтальною дорожньою розміткою.

8.8. **Велосипедний переїзд** – місце перетину велосипедистами проїзної частини в межах перехрестя або поза ними, позначене дорожньою розміткою 1.15.

8.9. **Дорожньо-транспортна пригода** – подія, що сталася під час руху транспортного засобу, внаслідок якої загинули або поранені люди чи завдані матеріальні збитки.

8.10. **Проїзна частина** – елемент дороги, призначений для руху нерейкових транспортних засобів. Дорога може мати декілька проїзних частин, межами яких є розділювальні смуги.

8.11. **Регулювальник** – поліцейський, що виконує регулювання дорожнього руху у форменому одязі підвищеної видимості з елементами із світлоповертального матеріалу за допомогою жезлу, свистка. До регулювальника прирівнюються працівники військової інспекції безпеки дорожнього руху, дорожньо-експлуатаційної служби, черговий на залізничному переїзді, поромній переправі, які мають відповідне посвідчення та нарукавну пов'язку, жезл, диск з червоним сигналом чи світлоповертачем, червоний ліхтар або прапорець та виконують регулювання у форменому одязі.

8.12. **Розділювальна смуга** – виділений конструктивно або за допомогою суцільних ліній дорожньої розмітки 1.2 елемент автомобільної дороги, який розділяє суміжні проїзні частини. Розділювальна смуга не призначена для руху або стоянки транспортних засобів. За наявності на розділювальній смузі тротуару по ньому дозволяється рух пішоходів.

8.13. **Узбіччя** – виділений конструктивно або суцільною лінією дорожньої розмітки елемент автомобільної дороги, який прилягає безпосередньо до зовнішнього краю проїзної частини, розташований з нею на одному рівні та не призначений для руху транспортних засобів, крім випадків, передбачених Правилами дорожнього руху. **Узбіччя може використовуватися для зупинки і стоянки транспортних засобів, руху пішоходів, мопедів, велосипедів (за відсутності тротуарів, пішохідних, велосипедних доріжок або у разі неможливості пересуватися по них), гужових возів (саней).**

РОЗДІЛ 3.

СВІТЛОПОВЕРТАЛЬНІ ЕЛЕМЕНТИ. РЕКОМЕНДАЦІЇ ДО ВИКОРИСТАННЯ ТА ПОПУЛЯРИЗАЦІЇ В НАВЧАЛЬНИХ ЗАКЛАДАХ

Безпека – головний принцип, якого обов'язково варто дотримуватися у дорожньому русі. Це важливо не лише для водіїв автотранспортних засобів, але і для пішоходів. За офіційною статистикою наїзд на пішохода – найбільш поширений вид ДТП (у великих містах частка наїздів становить понад 50% від усіх дорожньо-транспортних пригод). При цьому переважно ДТП за участю пішоходів відбувається в темний час доби. Саме тому з кінця 2020 р. в Україні використання світлоповертальних елементів заради безпеки на дорозі затверджено на законодавчому рівні. Згідно Постанови Кабінету Міністрів України від 11 листопада 2020 р. №1105 «Про внесення змін до Постанови КМУ від 10 жовтня 2001 р. №1306 «...у темний час доби та в умовах недостатньої видимості пішоходи мають використовувати світлоповертальні елементи або ж носити одяг, який має такі елементи».



СВІТЛОПОВЕРТАЛЬНІ ЕЛЕМЕНТИ Є ЕФЕКТИВНИМ ЗАСОБОМ ПІДВИЩЕННЯ БЕЗПЕКИ РУХУ

 <p>БЛИЗЬКЕ СВІТЛО ФАР</p> <p>БЕЗ СВІТЛОПОВЕРТАЛЬНИХ ЕЛЕМЕНТІВ</p> <p>50 м</p>	 <p>ІЗ СВІТЛОПОВЕРТАЛЬНИМИ ЕЛЕМЕНТАМИ</p> <p>200 м</p>	<p>ВОДИЮ, ЩО РУХАЄТЬСЯ ЗІ ШВИДКІСТЮ</p> <p>50-60 км/год ПОТРІБНО</p>
 <p>ДАЛЬНЕ СВІТЛО ФАР</p> <p>БЕЗ СВІТЛОПОВЕРТАЛЬНИХ ЕЛЕМЕНТІВ</p> <p>100 м</p>	 <p>ІЗ СВІТЛОПОВЕРТАЛЬНИМИ ЕЛЕМЕНТАМИ</p> <p>350 м</p>	<p>не менше 150 м ДЛЯ ТОГО, ЩОБ ВЧАСО ЗМАНЕРВУВАТИ.</p>

ЛЮДИНУ В ОДЯЗІ ЗІ СВІТЛОПОВЕРТАЛЬНИМИ ЕЛЕМЕНТАМИ ВИДНО НА ДОРОЗІ ВЖЕ НА ВІДСТАНІ

130-150 метрів

В ТЕМНОМУ ОДЯЗІ І БЕЗ СВІТЛОВІДБИВАЧІВ – ЛИШЕ ЗА

25-50 метрів

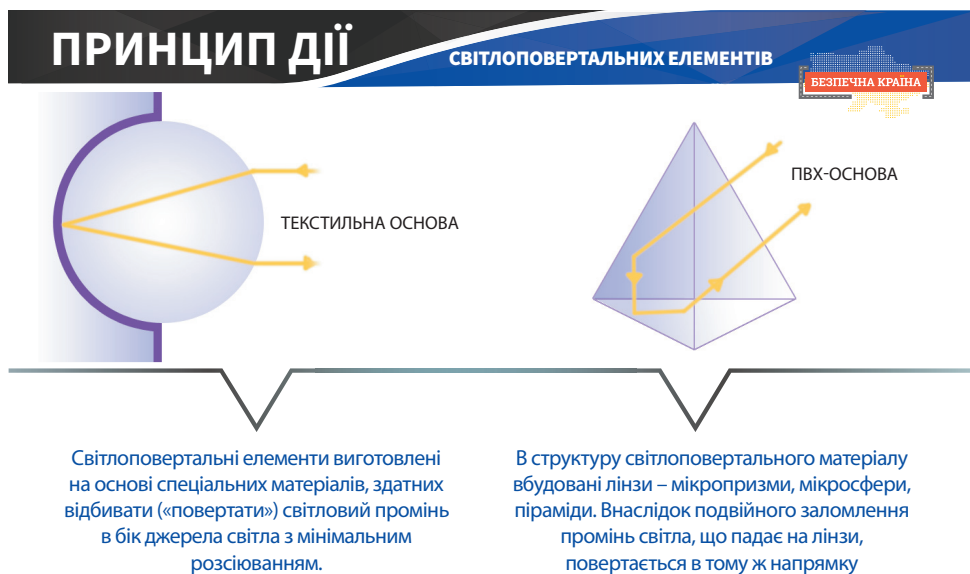
Носіння світлоповертальних елементів на одязі дозволяє зменшити аварійність серед пішоходів у 6-8 разів

Світлоповертальні елементи є ефективним засобом підвищення безпеки руху. Їхнє використання пішоходами або велосипедистами дозволяє водію помітити рухомий об'єкт на дорозі та вчасно зреагувати. Людину в одязі зі світлоповертальними елементами видно на дорозі вже за 130-150 м, тоді як в темному одязі і без світловідбивачів – лише за 25-50 м. Перш ніж повністю зупинитися, автомобіль, що рухається на швидкості 50-60 км/год, за 1 сек часу подолає 17 метрів. А отже, у водія є лише 1 – 1,5 сек, щоб зреагувати. При цьому треба зважати, що довжина гальмівного шляху буде залежати не лише від швидкості руху авто, а й від швидкості реакції водія, його стану, погодних умов, дорожнього покриття, технічних характеристик транспортного засобу тощо.

Доведено, що носіння світлоповертальних елементів на одязі дозволяє зменшити аварійність серед пішоходів у 6-8 разів.

3.1. Принцип дії

Світлоповертальні елементи (СПЕ) – це елементи, виготовлені на основі спеціальних матеріалів, що здатні відбивати («повертати») світловий промінь в бік джерела світла з мінімальним розсіюванням. У структуру світлоповертального матеріалу вбудовані лінзи – мікропризми, мікросфери, пірамідки. Внаслідок подвійного заломлення промінь світла, що падає на лінзи, повертається у тому ж напрямку.







Оптимальний кут потрапляння світла, при якому світловідбиваючий елемент буде працювати – 40 градусів. Існують кілька видів СПЕ в залежності від кута світлоповертання – ширококутні (кут становить близько 50 градусів) і вузькокутні (кут близько 25 градусів). Більш ефективними в застосуванні є ширококутні світлоповертальні елементи.

3.2. Функціональні характеристики і якість

Якість світлоповертального матеріалу залежатиме від двох важливих характеристик (параметрів) – коефіцієнту світлоповертання та коефіцієнту яскравості.

Коефіцієнт світлоповертання (КС) – це співвідношення яскравості поверхні з рівнем її освітлення. Виражається у міліканделах на люкс і на квадратний метр (мкд/лк м²) або англ. (cd/lux/m²). Відповідно до стандарту CE EN13356-2001 (європейський стандарт якості світлоповертальних елементів, на який орієнтуються у країнах з обов'язковим використанням світлоповертальних елементів пішоходами) мінімально якісним коефіцієнтом світлоповертання для пішоходів є 400 cd/lux/m². У цілому за коефіцієнтом світлоповертання визначають чотири рівні:

-  Надвисокий КС - > 600 cd/lx x m²;
-  Високий КС - 450-600 cd/lx x m²
-  Середній КС - 330-450 cd/lx x m²
-  Низький КС - < 330cd/lx x m²

Коефіцієнт світлоповертання матеріалу з мікропризм буде в десятки разів більше, ніж матеріалу з мікросфер.

Коефіцієнт яскравості – це різниця світлоповертання від ідеально білої поверхні і тієї, що спостерігається.

Представлені на ринку світлоповертальні елементи зазвичай мають широкий спектр кольорів: жовтий, синій, помаранчевий, червоний, зелений, срібний/білий тощо.

Додавання барвників може знижувати якість світлоповертального матеріалу. Те ж саме стосується друкованих та термотрансферних зображень на виробках. Друк на якісних твердих світловідбивачах можливий лише у тому випадку, якщо його площа займає не більше третини загальної площі виробу.

Оптимальними кольорами для світлоповертальних елементів є лимонний, білий, світло-сірий. Матеріали інших кольорів мають світлоповертальні властивості, проте порівняно із вказаними вони є нижчими - при однаковому рівні освітлення якщо у білого буде показник світлоповертання до 100%, то у рожевого – лише 40%.

Фахівці визначають якість світлоповертання за допомогою спеціального пристрою – ретрорефлектометра



ОБОВ'ЯЗКОВО звертайте увагу на якість світлоповертальних елементів!

Вони мають бути дієвими, аби зберегти вам життя!

ЯК ВИЗНАЧИТИ ЯКІСТЬ САМОСТІЙНО?

Обираючи собі будь-яку річ зі світлоповертальними елементами, звертайте увагу аби матеріал добре відбивав світло. Найпростіший спосіб – сфотографувати виріб за допомогою мобільного телефону з увімкненим спалахом або спрямувати промінь ліхтарика з деякої відстані (3-5 метрів). Якісна продукція буде світитися яскраво, підробка – тьмяно або взагалі не світитиметься.

Важливо, аби світлоповертальний елемент працював при будь-якому куті освітлення, а тому спрямовуючи промінь світла, продовжуйте повертати виріб у різні сторони – його яскравість не повинна при цьому погіршуватися або зникати зовсім.

Якщо купуєте одяг зі світлоповертальними елементами, у першу чергу оцініть зовнішній вигляд нашивки. Поверхня матеріалу має бути рівною, гладкою, без тріщин та подряпин, якісно прошита на рівні 2-3 мм від краю – така техніка дозволяє захистити нашивку від пошкоджень у разі багаторазового прання чи хімчистки.

Якісна світлоповертальна стрічка повинна мати лише тканинну основу. Перевірити це легко, відігнувши край нашивки. Для продажу у спеціалізованих магазинах аби підтвердити підтвердити стандарт якості відомі виробники маркують тканинну основу або додають бірки з логотипом до вже готового виробу (одягу, взуття, шкільних портфелів тощо). Зверніть увагу! Малюнок або логотип на таких речах не повинен розмиватися або стиратися.

Важливо, аби продукція зі світлоповертальними елементами супроводжувалася інструкцією по догляду та пранню, у тому числі вказівками для пралень та хімчисток. Якісні світлоповертальні матеріали мають витримувати не менше 30 циклів прання.

3.3. Класифікація світлоповертальних елементів та їх характеристика

Для підвищення безпеки на дорогах світлоповертальний ефект є дуже важливим. Варто відзначити, що використовується він не лише для підвищення видимості пішоходів чи велосипедистів. У першу чергу це невід’ємна частина дорожньої інфраструктури – дорожні знаки, розмітки, пішохідні переходи, номерні знаки, етикетки та інші маркування на транспортних засобах тощо – усе це має бути видимим для водіїв у сутінках та вночі, за туманної чи пасмурної

погоди. А оскільки пішоходи та велосипедисти є учасниками дорожнього руху, то і їхнє позначення на дорозі є обов'язковим!

Світлоповертальні елементи, що використо-вуються саме для носіння на одязі, відрізняються матеріалом, з якого вони виготовлені.

Види світлоповертального матеріалу

Світлоповертальна плівка – застосовується для виготовлення дорожніх знаків та інших елементів дорожньої інфраструктури.

Світлоповертальна стрічка – призначена для забезпечення видимості різних об'єктів, відрізняється високим коефіцієнтом яскравості незалежно від рівня освітлення. За рахунок стійкості до зносу незалежно від погодних умов має широкий спектр застосування,

у тому числі і для пошиву або оформлення одягу, спецодягу, взуття, шкіргалантерейних та інших виробів. Основа буває текстильною (тканинною) або зі спеціального полімеру (ПВХ-основа – полівінілхлоридна плівка).

Світлоповертальний текстиль – тканина на основі фібро-волокна, що дозволяє світитися широким спектром кольорів.

Катафоти – твердий матеріал комірчастої структури з мікропірамідками всередині.

Флюоресцентна фарба, люмінофор, світлодіоди тощо – не мають ефекту світлоповертання, але світяться у темряві, незалежно від того спрямований них промінь світла чи ні.

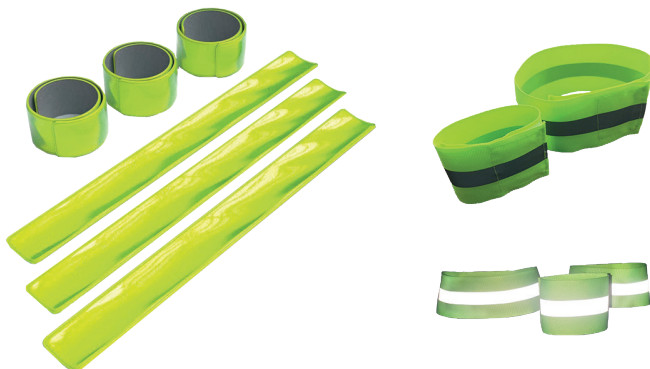
Світлоповертальні вироби – це вироби, виготовлені частково або повністю зі світлоповертального матеріалу, що можуть бути предметом одягу або додатковим засобом з метою підвищення видимості людини на дорозі у темний час доби.

Самостійні або зйомні світлоповертальні вироби – легко знімаються і одягаються, кріплячись до деталей одягу, головних уборів, аксесуарів чи предметів (сумок, рюкзаків, поясів тощо), засобів пересування (велосипедів, роликів, колясок тощо) – світлоповертальні ремені, браслети, жилети, брелки, значки, наліпки, накладки на спиці велосипедів, колясок та ін.

Вшиті світлоповертальні елементи одягу, спецодягу – стрічки, канти, шнурівки, шеврони, нашивки, термотрансферні зображення тощо. Традиційно використовуються на спецодязі працівників поліції,

служб екстреної медичної допомоги, пожежної, автодорожньої служби, військових, з недавнього часу – у службах доставки. Багато виробників одягу та взуття застосовують їх під час пошиву своїх колекцій – дитячого, підліткового, спортивного, туристичного, верхнього одягу та ін.

Світлоповертальні браслети – самофіксуючі зйомні вироби на твердій полімерній або текстильній основі без додаткової фурнітури для носіння на одязі, тілі, рюкзаках, сумках, велосипедних рамах, колясках тощо. Перевагою їх є забезпечення видимості об'єкта з усіх сторін при відносно невеликому розмірі.



Світлоповертальні значки, брелки, підвіски – універсальні світлоповертальні вироби на твердій основі, призначені для кріплення на одязі та аксесуарах. Virізняться широким різноманіттям форм, кольорів та варіантів кріплення. Невеликого розміру, а тому для підвищення видимості з усіх сторін таких виробів має бути більше.



Світлоповертальні наклейки – термошефрони та термоаплікації – наклейки, що наносяться на одяг, аксесуари за допомогою термопресу; наклейки зі спеціальної світлоповертальної клейкої плівки, стійкої до впливу дорожніх та погодних умов.

Світлоповертальні ремені та жилети – найбільш ефективні у класифікації світлоповертальних елементів. Забезпечують високу видимість об'єкта за рахунок великої площі світлоповертання у фронтальній проекції – спереду і ззаду. Тому застосовуються у професійній сфері. Для збільшення видимості з бокових сторін рекомендовано носити у поєднанні зі світлоповертальними браслетами.

Світлоповертальні жилети та ремені – найвищий рівень дитячої безпеки

Для підвищення рівня дитячої безпеки на дорогах та зменшення дорожньо-транспортного травматизму серед дітей світлоповертальні жилети та ремені є найбільш рекомендованими для школярів.

Для дошкільного та молодшого шкільного віку оптимальним варіантом є жилети. Вони зручні, легко одягаються і знімаються, щоб дитина змогла впоратися самотійно, ефективні для групових виходів. Старшокласникам можна рекомендувати як жилети, так і ремені, для збільшення видимості з бокових сторін їх бажано носити у поєднанні зі світлоповертальними браслетами.

БЕЗПЕЧНА КРАЇНА

ОБИРАЙ
ЯКІШЕ!

Тканина: 100% ПЕ



СВІТЛОПОВЕРТАЛЬНА СТРИЧКА ЗМ™

- високий рівень яскравості: ISO 20471, 2 клас
- вологонепроникність;
- стійкість до зносу (до 60 циклів прань);
- сертифікат якості;
- без шкідливих речовин.



**РЕМЕНІ РЕГУЛЬОВАНІ,
БРАСЛЕТИ ТЕКСТИЛЬНІ,
ЖИЛЕТИ ДИТЯЧІ «БДЖІЛКА»**

ДОДАЄМО НАДПИСИ, ЛОГОТИПИ НА ЗАМОВЛЕННЯ

Найбільший в Україні вибір якісних світлоповертальних елементів:

bdr.in.ua, +380674662928,
Київ, Велика Васильківська, 55Г, оф. 100



**БЕЗПЕКА
ЖИТТЄДІЯЛЬНОСТІ**
інтернет-магазин

3.4. Рекомендації до використання (носіння) світлоповертальних елементів

Світлоповертальні елементи зазвичай розміщують: на одязі, головних уборах, взутті; рюкзаках, сумках, аксесуарах; на велосипедах, самокатах, роликах, колясках; на велошоломах та іншому захисному спорядженні велосипедистів, мотоциклістів.

Розміщують світлоповертальні елементи на одязі так, щоб під час переходу або руху проїздкою частиною дороги на них потрапляло світло фар автомобіля та привертало увагу водія.

Світлоповертальні стрічки або браслети на одязі рекомендовано розміщувати у вигляді горизонтальних або вертикальних ліній по так званих сигнальних точках (див. Схема 1):

- ✓ спина-живіт – спереду і ззаду;
- ✓ на рукавах вище ліктя або манжетах у вигляді ліній шириною не менше 2,5 см;
- ✓ на штанах – на відстані від нижнього краю не менше 3 см (для дитячого одягу) і не менше 5 см (для підліткового і дорослого одягу);
- ✓ головний убір, капюшон – спереду-ззаду.

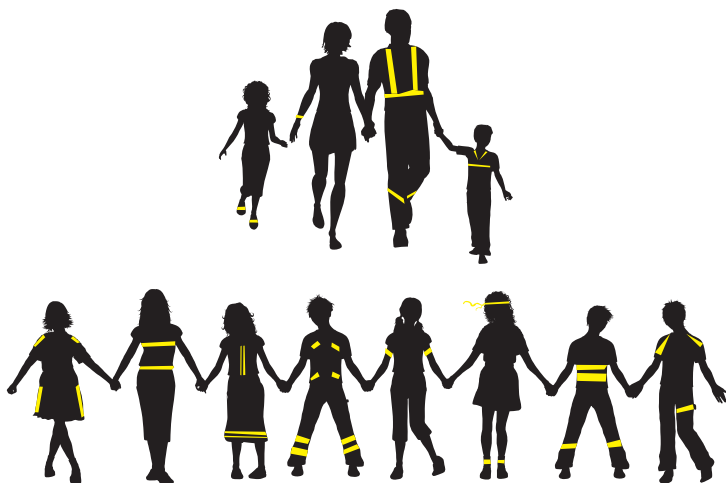


Схема 1. Приклад розміщення світлоповертальних елементів на одязі

Серед декількох світлоповертальних елементів, що одягаються разом, один має бути основний, решта додаткові. Рекомендована оптимальна висота розміщення основного – 80-100 см від поверхні землі (підлоги).

Оптимальна площа поверхні одного світлоповертального елемента – від 25см²

Форму світлоповертальних елементів варто обирати просту: лінія, круг, квадрат.

Світлоповертальних елементів багато не буває: чим їх більше, тим краще.

ПАМ'ЯТАЙТЕ! Носіння світлоповертальних елементів ефективно лише у поєднанні із дотриманням правил дорожнього руху!

3.5. Рекомендації з поглиблення знань та популяризації теми використання світлоповертальних елементів у загальноосвітніх навчальних закладах

Систематична інформаційно-роз'яснювальна робота з дітьми стосовно профілактики дорожньо-транспортного травматизму неодмінно має включати тему носіння світлоповертальних елементів заради безпеки на дорозі. Зокрема:

- 1) формування у дітей конкретних та чітких знань про правила дорожнього руху, небезпеку неухважного поведіння та ігор на дорозі, неможливості миттєвої зупинки автомобіля, ефективність використання світлоповертальних елементів у темний час доби та у негоду.
- 2) формування розуміння, що наявність світлоповертальних елементів не надає переваг на дорозі та не захистить у разі ДТП, а лише робить дитину видимою для водіїв та допоможе попередити небезпеку наїзду. А отже, все одно варто дотримуватися правил дорожнього руху та переконатися, що водій вас помітив.

- 3) формування у дітей позитивного сприйняття світлоповертальних елементів, переконання їх через ігри, акції, конкурси, творчі завдання, інтегровані форми діяльності що це красиво, яскраво, модно, а ще важливо та необхідно.
 - 4) проведення загальношкільних заходів, тематичних уроків, елементів уроків з основ безпеки життєдіяльності, виховних годин, присвячених темі використання (носіння) світлоповертальних елементів.
 - 5) участь дітей спільно з батьками та педагогами у тематичних ігрових заходах – змодельованих ситуаціях, де б вони могли відпрацювати отримані знання і навички.
 - 6) організоване забезпечення дітей світлоповертальними елементами, контроль за їх наявністю та використанням (носінням) як з боку навчального закладу, так і батьків.
 - 7) бесіди з батьками про важливість світлоповертальних елементів заради підвищення безпеки дитини на дорозі. Підкреслити необхідність забезпечити ними дитину, під час придбання одягу та взуття надавати перевагу моделям зі світлоповертальними елементами. Закликати батьків на власному прикладі демонструвати дітям дотримання вимог носіння світлоповертальних елементів.
 - 8) обов'язкове дотримання вимог з організації безпеки руху дитячими колективами за межами навчального закладу: під час руху групи у темний час доби, сутінках, непогоду, у місцях, необлаштованих для пішоходів, педагоги групи на початку та в кінці колони, а також усі діти, мають бути одягнені у світлоповертальні жилети. Навчальному закладу рекомендовано мати на балансі не менше 2-х комплектів дитячих (по 25 шт. у кожному) та не менше 2-х дорослих світлоповертальних жилетів.
- Пропонуємо декілька цікавих ідей з популяризації теми використання (носіння) дітьми світлоповертальних елементів в рамках проведення загальношкільних заходів, тематичних уроків, елементів уроків з безпеки життєдіяльності.

Ідея 1. «На подіумі»

Діти люблять бути яскравими. Проведіть показ моди в закладах освіти. Надайте перевагу одягу флуоресцентних (неонових) кольорів, таких як зелений, рожевий, червоний, жовтий, оранжевий. Прикрасьте образ (сумки, рюкзаки, головні убори, аксесуари тощо) світлоповертальними елементами. Заохотьте дітей моделювати різні кольори та вироби.



Ідея 2. «Яскравий день»



Проведіть у школі день «Будь яскравим». Присвятіть його темі носіння світлоповертальних елементів. Попросіть усіх одягнутися в одяг флуоресцентних кольорів та із використанням світлоповертальних елементів. Яка зміна від звичних кольорів шкільної форми!

Варіант 1. Цей день може бути присвячений пам'яті дітей вашої школи, що загинули в ДТП.

Варіант 2. Збір пожертв на лікування того (тих), хто постраждав в ДТП. Або ж на придбання дидактичних матеріалів з безпеки дорожнього руху для вашої школи.

Варіант 3. Конкурс між класами, нагородження найбільш «яскравих» класів або учнів.

Ідея 3. «Прикрась велосипед»

Прикрасьте з дітьми велосипед, або самокат, або ролики чи ковзани... Чудова вправа для дітей молодшого шкільного віку. Навчаючи їх використанню захисних шоломів під час їзди на велосипеді, нагадайте і про світлоповертальні елементи. Нехай «засвітять» свій засіб для пересування світлоповертальними наклейками, накладками на спиці тощо.



Ідея 4. «Зроби сам»

Варіант 1. Створіть власний дизайн світлоповертального елемента – намалуйте його на уроках образотворчого мистецтва чи праці.



Варіант 2. Створіть флайтер самостійно – на уроках праці, дизайну чи технологій. Поясніть дітям різницю між флуоресцентними тканинами (неонові кольори для видимості вдень/сутінках) та світлоповертальними матеріалами (блискуча пластмаса або сріблясто-сіра тканина для нічної видимості). Нехай повправляються у пошиві обох варіантів. Або ж запропонуйте переробити старий світлоповертальний виріб.



Ідея 5. «Власна справа»



Включіть товари зі світлоповертальними елементами (наприклад ті, що розробляли чи шили самостійно) у проект шкільного підприємництва. Діти можуть відкрити власну крамницю, розробити каталог товарів, маркетингові матеріали (плакати, прейскуранти, рекламу, тощо) управляти бюджетом, вести кіоск або Інтернет-магазин.

Ідея 6. «Не такі як усі»

Внесіть світлоповертальні елементи до матеріалів із пошиву шкільної форми для учнів класу чи школи. Це можуть бути шеврони з назвою чи логотипом школи, смужки чи канти на піджаках тощо. Це швидкий спосіб подбати про безпеку усіх дітей одночасно. А також згуртувати дітей, бо діти люблять виділятися, люблять бути однаковими: якщо всі це носять, то і я носитиму.



Ідея 7. «Думай малим. Вирощуй велике»

Дітям зазвичай подобається носити дрібні світлоповертальні вироби – брелки, браслети, значки, наліпки, стрічки тощо. Заведіть повсякденну моду на ці речі – частіше вручайте їх вихованцям в якості подарунків, заохочень чи вигравів. Пояснюйте, для чого вони потрібні.

Переконайте дітей обирати одяг, взуття, головні убори та сумки саме зі світлоповертальними елементами. Проведіть бесіди з батьками.



4. Страхування в Україні мовою дітей

Страхування – відносини між страховою компанією (страховиком) і особою (страхувальником), які передбачають фінансовий захист застрахованої особи (страхувальника) у випадку настання певної події.

У всіх цих видах страхування є дві сторони відносин:

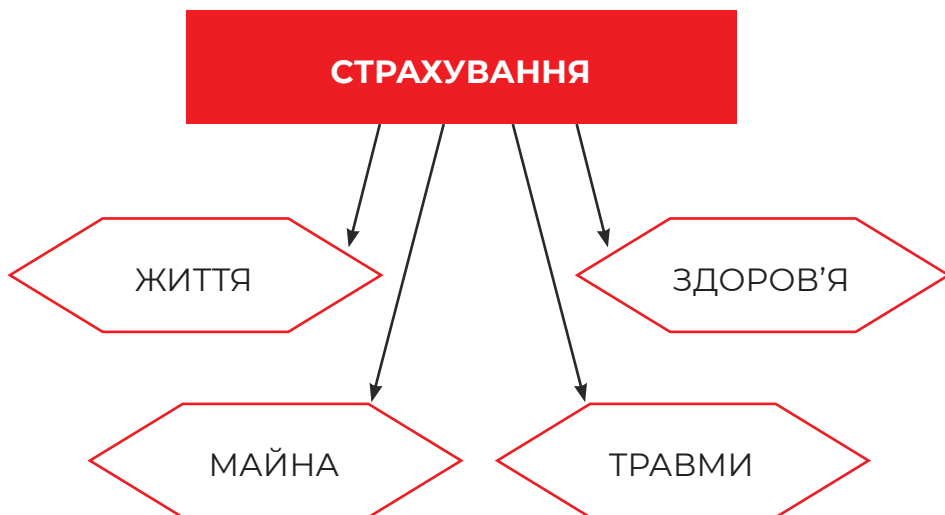
Страховик → страхова компанія

Страхувальник → особа, яка отримує фінансовий захист

Страховик бере на себе зобов'язання захисту фінансових витрат страхувальника, а саме повинен надати свої послуги якісно та повною мірою залежно від виду страхування.

Страхувальник зобов'язаний сплатити страховику страховий платіж в строки та в розмірі обумовлені сторонами.

Страхування можна поділити на наступні основні групи за видами.



ЖИТТЯ. Під час страхування ЖИТТЯ страховою компанією забезпечується фінансовий захист самої застрахованої особи або її рідних у випадках настання шкоди саме ЖИТТЮ людини або її працездатності (інвалідності). Іншими словами можна сказати, що у випадку смерті застрахованої людини чи втрати нею можливості працювати, страхова компанія зобов'язана надати певні (передбачені договором) фінансові виплати самій застрахованій людині або родичам у випадку її смерті.

ЗДОРОВ'Я. Під час страхування ЗДОРОВ'Я людини страховою компанією забезпечуються фінансові витрати людини, які спрямовані на її лікування. При такому страхуванні, і у випадку погіршення здоров'я, застрахована особа має право на оплату свого лікування страховою компанією.

МАЙНО. У разі страхування МАЙНА страховою компанією забезпечується відшкодування фінансових витрат власника застрахованого майна. Майном може бути як будинок, квартира, автомобіль, так і коштовності. У випадку пошкодження застрахованого майна або навіть його знищення під час пожежі, природних катаклізмів (затоплення, ураган, удар блискавки) або протизаконних дій іншої людини страхова компанія зобов'язана відшкодувати витрати власника такого майна.

ТРАВМИ. Страхування людини від ТРАВМ, як правило, використовується спортсменами, у яких високий ризик отримати травми під час тренувань або змагань. Такий вид страхування застосовується у зв'язку з тим, що травми можуть зупинити процес тренувань спортсмена або ж взагалі поставити крапку на його спортивній кар'єрі.

Страхування в Україні регулюється низкою нормативно-правових актів: законами, кодексами та підзаконними актами.

Законом України «Про страхування» передбачені два види страхування: обов'язкове та добровільне.

Обов'язкове страхування, як правило, соціальне та має на меті захист найризикованіших груп громадян залежно від їх службових обов'язків (пожежники, поліцейські, військовослужбовці, медики) або залежно від сфери настання страхових випадків (авіація, транспорт, сільське господарство тощо). Відсутність укладення договору обов'язкового страхування карається законом.

Добровільне страхування не є обов'язковим, а має на меті захист фінансової стабільності людини виключно за її бажанням.

Приклади обов'язкового та добровільного страхування:

ОБОВ'ЯЗКОВЕ СТРАХУВАННЯ	ДОБРОВІЛЬНЕ СТРАХУВАННЯ
особисте страхування військовослужбовців	страхування життя
особисте страхування медичних та фармацевтичних працівників	медичне страхування
страхування цивільно-правової відповідальності власників наземних транспортних засобів	страхування майна
страхування спортсменів вищих категорій	страхування транспорту (автомобілів)

Одним із найрозповсюдженіших видів обов'язкового страхування серед автомобілістів є обов'язкове страхування цивільно-правової відповідальності (ОСЦПВ) власників наземних транспортних засобів. Цей вид страхування є соціальним та фундаментальним для автовласників.

Укладаючи договір обов'язкового страхування цивільно-правової відповідальності власників наземних транспортних засобів страхувальник отримує захист від фінансових витрат у випадку, якщо станеться дорожньо-транспортна пригода, у якій саме він буде винен.

Простішими словами можна пояснити так: якщо сталася дорожньо-транспортна пригода між автомобілем А і Б, і винним є водій автомобіля А, то страхова компанія, яка уклала договір обов'язкового страхування цивільно-правової відповідальності відносно цього автомобіля, має обов'язок по відшкодуванню збитків, спричинених автомобілю Б. Отже, в такому випадку оплачувати ремонт автомобіля Б буде не сам водій автомобіля А, а його страхова компанія.

Крім того, у сфері обов'язкового страхування цивільно-правової відповідальності власників наземних транспортних засобів на законодавчому рівні з'являється ще один суб'єкт – Моторне (транспортне) страхове бюро України, яке виконує соціальні і гарантійні функції. Як, от наприклад, у випадках, коли винуватцем дорожньо-транспортної пригоди є учасник бойових дій або особа з інвалідністю І групи відшкодування шкоди потерпілим покладено на Моторне (транспортне) страхове бюро України. Ще одним значущим

завданням бюро є проведення виплат страхових відшкодувань за страхові компанії, які ліквідовані або визнані банкрутами.

На сьогоднішній день страхування – це розвинений специфічний ринок надання страховиками страхових послуг, метою якого є фінансовий захист людини. Ринок фінансових послуг охороняється та контролюється державою. Маючи договір страхування людина забезпечує свою фінансову стабільність та фінансовий захист.

Дорожньо-транспортна пригода: як діяти

Дорожньо-транспортна пригода (ДТП) – подія, яка відбулася під час руху транспортного засобу, у результаті якої загинули або травмувалися люди, чи завдано матеріальних збитків.

ОСНОВНІ ВИДИ ДТП	зіткнення транспортних засобів
	перекидання транспортного засобу
	падіння у воду транспортного засобу
	пожежа в автомобілі
	наїзд транспортного засобу на пішохода

Слід звернути увагу на найбільш розповсюджені причини ДТП:

- ✓ перевищення швидкості;
- ✓ виїзд на смугу зустрічного руху;
- ✓ недотримання дистанції;
- ✓ керування транспортом у стані алкогольного сп'яніння;
- ✓ перевтома водія і, як наслідок, сон за кермом;
- ✓ несправність автомобіля.

Провівши аналіз всіх вище перерахованих причин, через які стаються ДТП, основною причиною, як бачимо, є порушення Правил дорожнього руху.

На жаль, на сьогодні часто порушниками Правил дорожнього руху є не лише водії автомобілів, але й інші учасники дорожнього руху – пішоходи та велосипедисти.

Правила дорожнього руху мають окремі розділи, присвячені правам і обов'язкам пішоходів та велосипедистів, наприклад розділ 4 Правил має саме таку назву – Обов'язки і права пішоходів, а розділ 6 – Вимоги до велосипедистів.

Отже, найкращим способом протидії дорожньо-транспортним пригодам є дотримання Правил дорожнього руху – як на вулиці та автошляхах, так і у житловій зоні.

Окрему увагу варто звернути на дії учасників та свідків ДТП:

- ✓ надання допомоги потерпілій особі внаслідок ДТП;
- ✓ невідкладне повідомлення про ДТП працівників поліції, а також служби швидкої медичної допомоги, якщо є ризик здоров'ю чи життю людини. Допускається не залучати поліцію до ДТП у разі, якщо незначна шкода при цьому завдана лише автомобілям;
- ✓ максимальне збереження слідів ДТП;
- ✓ фіксація всіх ознак транспортного засобу, що спричинив ДТП та втік з місця пригоди (марка та номер авто, колір, інші прикмети).

Ризик постраждати внаслідок ДТП є у кожного, як у дорослого, так і у дитини, як у водія автомобіля, так і у пішохода, велосипедиста чи пасажирів громадського транспорту. Уберегтися від ДТП чи страшних її наслідків допоможе знання та беззаперечне дотримання Правил дорожнього руху.



**ДОТРИМУЙТЕСЬ ПРАВИЛ
ДОРОЖНЬОГО РУХУ!**



**МІЖНАРОДНИЙ БЛАГОДІЙНИЙ ФОНД
«ДОПОМОГИ ПОСТРАЖДАЛИМ ВНАСЛІДОК ДТП»**

[HTTP://DOPOMOGADTP.COM/UA/](http://dopomogadtp.com/ua/)
FOND@DOPOMOGADTP.COM

+38 068 466 43 82

 [dopomogadtp](https://www.facebook.com/dopomogadtp)

 [BezpechnaKrajina](https://www.youtube.com/BezpechnaKrajina)